

**Ministerul Educației, Culturii și Cercetării
Comisia Națională Arheologică
Agenția Națională Arheologică
Muzeul Național de Istorie a Moldovei**

CERCETĂRI ARHEOLOGICE ÎN REPUBLICA MOLDOVA

Campania 2020

**Sesiunea Națională de Rapoarte
16 aprilie 2021**

PROGRAM

REZUMATELE COMUNICĂRILOR

Chișinău, 2021

Editor: dr. Vlad Vornic

Pe copertă: Vas ceramic din tumului 8 de la Hănăsenii Noi

Responsabilitatea asupra conținutului
rezumatelor revine autorilor.

Muzeul Național de Istorie a Moldovei
(Sala de ședințe nr. 1, anticamera)

Orele 9.30 – 12.00. Comunicări

Moderatori – Gheorghe POSTICĂ, Eugen SAVA

Sergiu BODEAN, Serghei HEGHEA

**CERCETĂRI ARHEOLOGICE ÎN AȘEZAREA
ENEOLITICĂ CĂRBUNA II. CAMPANIA 2020**

*Vlad VORNIC, Sergiu POPOVICI, Serghei HEGHEA, Irina BRICEAG,
Dumitru AVRAM, Andrian IORGA, Sergiu SERBINOV*

**CERCETĂRI DE SALVARE ÎN AȘEZAREA CUCUTENI A DE LA
COBANI-PE STÂNCUȚĂ (R-NUL GLODENI) DIN ANUL 2020**

Sergiu POPOVICI, Vlad VORNIC, Serghei HEGHEA

**SITUL CUCUTENIAN DRUJBA I – TERNUȘA
(COM. HÎRCEȘTI, R-NUL UNGHENI)**

*Sergiu POPOVICI, Vlad VORNIC, Irina BRICEAG, Serghei HEGHEA,
Dumitru AVRAM*

**CERCETĂRI ARHEOLOGICE DE SALVARE
ÎN SITUL BRÎNZENI III - ȚIGANCA DIN ANUL 2020**

Sergiu POPOVICI, Vlad VORNIC, Ion CIOBANU

TUMULUL 8 DE LA HĂNĂSENI NOI (R-NUL LEOVA)

Ion CIOBANU, Sergiu POPOVICI, Vlad VORNIC, Angela SIMALCSIK

**CERCETAREA ARHEOLOGICĂ PREVENTIVĂ A TUMULULUI 10
DE LA LECA, R-NUL CANTEMIR**

Aurel ZANOCI, Mihail BĂȚ

**CERCETĂRI ARHEOLOGICE LA POARTA DE NORD A CETĂȚII
SAHARNA MARE**

Aurel ZANOCI, Mihail BĂȚ, Victor DULGHER

**INVESTIGAȚII ARHEOLOGICE LA SITUL DIN EPOCA FIERULUI
SAHARNA „RUDE”, RAIONUL REZINA**

Mihail BĂȚ, Angela SIMALCSIK

**NOI DATE ARHEOLOGICE ȘI ANTROPOLOGICE DESPRE
ÎNMORMÂNTAREA DUBLĂ DIN AȘEZAREA SAHARNA „ȚIGLĂU”,
DESCOPERITĂ ÎN ANUL 2020**

Orele 12.00-13.30. Pauză de prânz

Orele 13.30-17.00 Comunicări

Moderatori – Gheorghe POSTICĂ, Eugen SAVA

Sergiu SERBINOV, Vladimir CHITIC, Mhail BĂȚ

**REZULTATELE PERIEGHEZELOR ARHEOLOGICE LA AȘEZAREA
ȚAHNĂUȚI, RAIONUL REZINA**

Sergiu MATVEEV, Vlad VORNIC

**CERCETĂRI ARHEOLOGICE PE TERITORIUL COM. LIPOVENI
(R-NUL CIMIȘLIA) ÎN ANUL 2020**

Andrei COROBCEAN

**CERCETĂRILE ARHEOLOGICE LA SITUL FORTIFICAT DIN EPOCA
FIERULUI CLIMĂUȚII DE JOS VIII-PE HOLM ÎN ANUL 2020**

Octavian MUNTEANU, Michael MEYER, Vasile IARMULSCHI, Torben SCHATTE

**CERCETĂRILE ARHEOLOGICE ÎN AȘEZAREA DE TIP POIENEȘTI-
LUCĂȘEUCA DE LA IVANCEA-SUB PĂDURE (CAMPANIA 2020)**

Vlad VORNIC, Larisa CIOBANU, Dumitru AVRAM

**O AȘEZARE DIN SEC. III D.HR. DESCOPERITĂ LA CĂRBUNA
(R-NUL IALOVENI)**

Larisa CIOBANU, Vlad VORNIC, Alexandru LEVINSCHI, Serghei HEGHEA

**CERCETĂRILE ARHEOLOGICE ÎN AȘEZAREA
CĂRBUNA VII-VALEA MARE DIN PERIOADA
ROMANĂ TÂRZIE ÎN ANUL 2020**

Vlad VORNIC, Ion CIOBANU, Sergiu POPOVICI, Sergiu MATVEEV

**CERCETĂRI ARHEOLOGICE PREVENTIVE
LA VALUL LUI TRAIAN DE SUS ÎN ANUL 2020**

Vlad VORNIC, Serghei HEGHEA, Sergiu POPOVICI,

Dumitru AVRAM, Adrian IORGA

**CERCETĂRI DE SALVARE ÎN SITUL ARHEOLOGIC
CALFA I - CETĂȚUIE ÎN ANUL 2020**

Vitalie BURLACU

**CERCETĂRILE ARHEOLOGICE LA REZERVAȚIA CULTURAL-
NATURALĂ „ORHEIUL VECHI” DIN ANUL 2020**

Vlad VORNIC, Angela SIMALCSIK, Sergiu POPOVICI, Serghei HEGHEA
**INVESTIGAȚII ARHEOLOGICE DE SALVARE ÎN SITUL MEDIEVAL
DE LA COSTEȘTI-GÂRLEA. CAMPANIA 2020**

*Serghei HEGHEA, Vlad VORNIC, Sergiu POPOVICI, Dumitru AVRAM,
Adrian IORGA, Serghei AGULNICOV, Vladimir CHITIC, Sergiu SERBINOV*
**CERCETĂRI ARHEOLOGICE DE SALVARE ÎN NUCLEUL ISTORIC
AL ORAȘULUI CHIȘINĂU, BD. GRIGORE VIERU**

Sergiu POPOVICI, Vlad VORNIC, Ion CIOBANU
O PIVNIȚĂ DIN PIATRĂ CERCETATĂ LA SOROCA

*Vlad VORNIC, Sergiu POPOVICI,
Serghei HEGHEA, Sergiu SERBINOV, Vlad CHITIC*
**DOUĂ CAVOURI DIN CĂRĂMIDĂ DIN EPOCA
MODERNĂ DESCOPERITE ÎN ORAȘUL CĂLĂRAȘI**

CERCETĂRI ARHEOLOGICE ÎN AȘEZAREA ENEOLITICĂ CĂRBUNA II. CAMPANIA 2020

Sergiu BODEAN, Serghei HEGHEA

În anul 2020 au fost continuate cercetările arheologice în așezarea eneolitică *Cărbuna II* (s. Cărbuna, r-nul Ialoveni) (**Fig. 1, 1**). În perimetrul secțiunii 3, cu suprafața de 72 m.p., au fost semnalate patru complexe arheologice (**Fig. 1, 2**). Nivelului de locuire precucutenian-tripolian timpuriu îi aparțin două gropi (nr. 8, 9) și resturile unei locuințe de suprafață. În groapa 8, pe lângă alte categorii de materiale arheologice, a fost semnalat și un vas parțial întregibil, cu decor incizat și canelat (**Fig. 2, 1**). Din groapa 9 provine o cantitate importantă de materiale arheologice, printre care remarcăm, în special, mai multe exemplare de reprezentări plastice antropomorfe, unelte și podoabe din os, numeroase piese de silex și oase de animale (**Fig. 2, 2**). Vestigiile locuinței de suprafață au fost surprinse doar parțial, cea mai mare parte a ei aflându-se în afara secțiunii cercetate. Din partea degajată a acestui complex provin fragmente ceramice, vase întregibile arse secundar, piese de silex, râșnițe sau fragmente de râșniță. Groapa 7 din cadrul secțiunii menționate ține de timpul celui de-al Doilea Război Mondial. Ea avea formă dreptunghiulară în plan și conținea vestigii caracteristice acestei perioade.

De asemenea, atașat secțiunii 2 a fost trasată o anexă având ca scop surprinderea și cercetarea completă a gropii 6. Respectivul complex, semnalat și investigat parțial în campania 2019, reprezintă o groapă de dimensiuni mari, prevăzută cu trei brațe. Alături de acest complex a mai fost semnalată groapa 10, care la fel conținea diverse categorii de artefacte precucutenien-tripoliene timpurii. O parte din materialul ceramic și litic care provine din complexe adâncite cercetate în ultimele două campanii de săpături denotă contactele dintre comunitatea eneolitică de aici cu cele eneolitice sincrone din sudul spațiului pruto-nistean sau cu cele din regiunile aferente acestui spațiu. Cele mai explicate în acest sens sunt materialele descoperite în gropile 6 și 9. Ne referim aici la piesele din silex balcanic și cele din roci verzui, precum și la ceramica pictată cu alb sau brun-deschis. Analiza acestor descoperiri pe viitor se va solda cu noi precizări asupra situației culturale din zona de sud-est a Codrilor de la finalul precucutenianului-tripolianului timpuriu și debutul fazei Cucuteni A.



1



2

Fig. 1. *Cărbuna II.* Vedere dinspre NE asupra așezării (1) și secțiunea 3 (2).



1



2

Fig. 2. Cărbuna II. Vas *in situ* din groapa 8 (1) și groapa 9 (2).

**CERCETĂRI DE SALVARE ÎN AȘEZAREA CUCUTENI
A DE LA COBANI-PE STÂNCUȚĂ (R-NUL GLODENI)
DIN ANUL 2020**

*Vlad VORNIC, Sergiu POPOVICI, Serghei HEGHEA
Irina BRICEAG, Dumitru AVRAM, Andrian IORGA, Sergiu SERBINOV*

În anul 2020, Agenția Națională Arheologică a continuat săpăturile arheologice de salvare la Cobani (r-nul Glodeni), în așezarea fortificată cucuteniană de pe promontoriul *Stâncuță* de la vărsarea Camencuței în Camenca (**Fig. 1, 1**). La fel ca și în anul precedent, săpăturile au avut un caracter de salvare și s-au desfășurat în zona central-vestică a așezării eneolitice, pe o suprafață de cca 2750 m.p., unde anterior fusese decapat până la adâncimea de 0,4-0,8 m solul negru cu vestigii arheologice (**Fig. 1, 2**).

Drept urmare a săpăturilor arheologice, au fost descoperite peste 70 de gropi menajere și cu altă funcționalitate, două segmente de șanțuri de apărare sau cu altă destinație și o locuință de suprafață cu platformă. Alte două asemenea structuri aflate la o adâncime superficială au fost distruse prin lucrările agricole și de excavare a solului. Precum în campania precedentă, s-a putut constata că unele complexe se suprapuneau sau se întretaiau, ceea ce, alături de amplasarea aproximativ paralelă a șanțurilor, atestă existența în cadrul așezării eneolitice a două sau poate chiar mai multor faze de locuire.

Dintre complexele cercetate, remarcăm locuința de suprafață, care a fost marcată cu nr. 2 și avea platforma de lut ars relativ bine păstrată, cu dimensiunile de cca 6×8 m și orientarea aproximativ N-S (**Fig. 2, 1**). Majoritatea plăcilor de lut ale platformei prezentau pe partea inferioară amprente de bârne și scânduri de lemn, orientate perpendicular pe axul lung al locuinței. În partea de S a locuinței a fost depistată o structură de lut ars, de formă rectangulară, cu dimensiunile de cca 1,0×1,2 m și înălțimea de 7-8 cm, amenajată deasupra platformei, iar în partea central-estică, într-un gol al platformei, a fost identificată o aglomerare de lut ars, fără resturi vegetale în compoziție, de formă neregulată, cu dimensiunile de 0,7×0,8, reprezentând probabil resturile unei instalații de foc.

Spre deosebire de locuința 1, care suprapunea un complex de locuire adâncit în pământ, locuința 2 a suprapus câteva gropi menajere de dimensiuni diferite, unele conținând numeroase fragmente ceramice (**Fig. 3, 1**). Dintre resturile ceramice găsite în una din aceste gropi (nr. 171), remarcăm un vas suport pictat tricrom, spart în bucăți, care este deocamdată primul recipient de acest fel atestat în situl cucutenian cercetat de noi.

Complexe arheologice extrem de importante sunt șanțurile așezării eneolitice de la Cobani-*Pe Stâncuță*. Fiind cel puțin șase la număr, dintre care cinci surprinse în cadrul săpăturii investigate în anul 2019, aceste șanțuri, ce străbat de-a latul întreg promontoriul, au avut un rol de apărare, dar, probabil, și altă destinație. În campania de anul trecut, au fost cercetate două segmente din șanțurile interioare (marcate cu literele *D* și *E*) ale sitului, unul cu lungimea de 9 m (**Fig. 3, 2**), iar altul – de 21 m (**Fig. 3, 3**), aflate la distanța de cca 10 m unul de altul și prezentând aceeași orientare pe direcția NE-SV. Având adâncimea de 1,5-1,7 m de la nivelul actual de călcare a solului și lățimea în partea superioară de 1,6-3,0 m, pereții oblici și fundul mai mult sau mai puțin îngust, șanțurile respective conțineau drept umplutură sol cenușiu-cafeniu, amestecat cu lut ars, cărbuni, pietre și numeroase fragmente ceramice și resturi faunistice. Este interesant de consemnat că șanțul interior (*E*), care era puțin mai lat și mai adânc decât celălalt, fusese suprapus de trei gropi menajere, care, evident, au fost săpate după ce linia de fortificație a ieșit din funcțiune, iar terenul a fost nivelat.

Din cuprinsul complexelor cercetate a fost recuperată o cantitate impresionantă de ceramică și de resturi faunistice, dar și diverse artefacte lucrate din lut ars, corn, os, silex și piatră (**Fig. 2, 2**). La fel ca și în alte așezări Cucuteni-Tripolie, ceramica descoperită în așezarea preistorică de la Cobani-*Pe Stâncuță* este extrem de numeroasă și variată, cuprinzând mai multe categorii și tipuri. Predomină vasele cu decor incizat-adâncit și cele de uz comun, recipientele din pastă fină pictate tricrom și bicrom fiind mai puține decât în așezările sincrone din dreapta Prutului. Un procent și mai mic îl constituie ceramica cu scoică, numită și *de tip Cucuteni C*. Printre formele ceramice mai deosebite descoperite în ultima campanie, se evidențiază un vas zoomorf, două recipiente cu protome zoomorfe și un vas de tip kernos, toate aceste recipiente, reprezentate prin fragmente, fiind ornamentate cu caneluri sau linii adâncite.

Dintre piesele lucrate din lut ars, remarcăm diferitele statuete antropomorfe decorate prin incizare, figurinele zoomorfe reprezentând taurine și ovine, precum și măsuțele-altărașe, atribuie unor activități ale vieții religioase a comunităților cucuteniene.

Majoritatea vestigiilor descoperite în situl eneolitic de la Cobani-*Pe Stâncuță* își găsesc analogii în așezările datând din prima fază a culturii Cucuteni, situate în bazinul mijlociu al râului Prut, cum sunt cele de la Cucu-neștii Vechi, Drăgușeni, Trușești ș.a.



Fig. 1. Fotografii aeriene din dronă asupra promontoriului *Stâncuța* (1) și a suprafeței cercetate în anul 2020 (2).

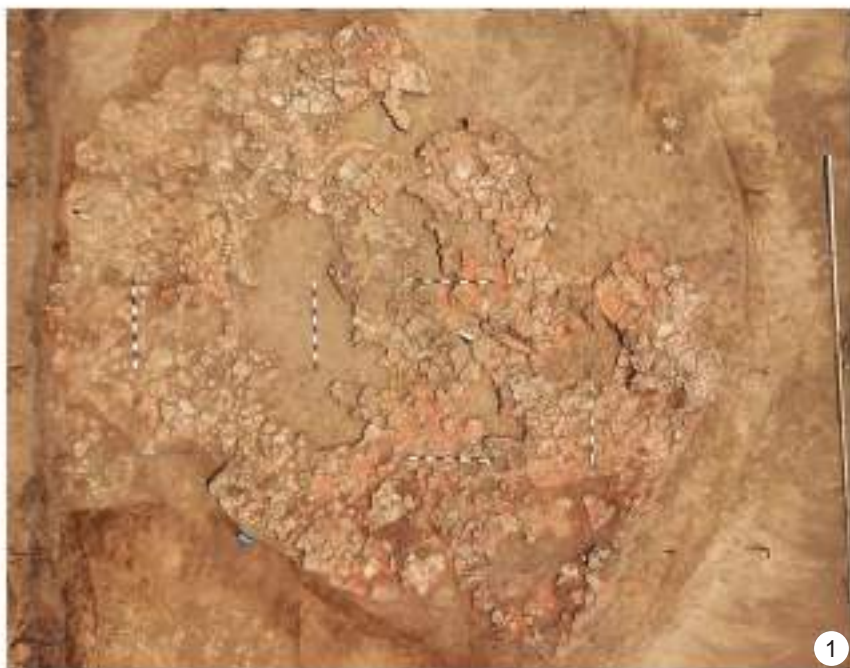


Fig. 2. Locuința 2 (1) și groapa 163 (2).



Fig. 3. Gropi suprapuse de locuința 2 (1) și șanțurile *D* (2) și *E* (3), vederi dinspre S (1) și NE (2, 3).

SITUL CUCUTENIAN *DRUJBA I – TERNUȘA* (COM. HÎRCEȘTI, R-NUL UNGHENI)

Sergiu POPOVICI, Vlad VORNIC, Serghei HEGHEA

În luna decembrie a anului 2020, Agenția Națională Arheologică, în parteneriat cu Muzeul de Istorie și Etnografie Ungheni, au efectuat cercetări de suprafață pe teritoriul com. Hîrcești, r-nul Ungheni, soldate cu descoperirea unui sit arheologic. Punctul la care ne referim este denumit de localnici *Ternușa*, aflându-se în partea de N a comunei Hîrcești, la 1,1 km N de marginea nordică a satului Drujba, la baza unei pante ce coboară dinspre N spre valea râului Culișoara, afluent de stînga al râului Cula (**Fig. 1; 2, 1**). În urma examinării acestei zone, s-a constatat existența aici a unei așezări aparținând culturii Cucuteni-Tripolie, grav afectată de lucrările agricole recente. Printre numeroasele materiale culese de la suprafața solului se găsesc și câteva fragmente ceramice din perioada târzie a epocii bronzului, atribuite culturii Noua.

Judecând după răspândirea vestigiilor arheologice scoase la lumină prin lucrările agricole, așezarea cucuteniană are o întindere de cca 200 m pe direcția V-E și de 120 m pe linia N-S. În aria cercetată periegetic au fost observate 13 aglomerări masive de materiale arheologice reprezentate prin bucăți de lut ars, ceramică, oase de animale și fragmente de râșnițe.

Inventarul arheologic recuperat cuprinde o statueta antropomorfă, piese de silix, fragmente de râșnițe de gresie, o colecție însemnată de fragmente ceramice și oase de animale. Cea mai reprezentativă categorie de vestigii este ceramica, care constituie și un foarte important element de datare. Deși fragmentată, ceramica recuperată poate fi împărțită în patru categorii distincte: fină, semifină, grosieră și cu adaos de cochilii pisate în componența pastei, numită *de tip Cucuteni C*. Cantitativ predomină ceramica fină pictată. Fragmentele aparțin unor vase ce au corpul sferic, piriform sau bitronconic (**Fig. 3, 1**). La fel, au mai fost recuperate și fragmente de cupe, pahare (**Fig. 2, 2-6**), castroane, străchini (**Fig. 3, 7-10**), capace (**Fig. 3, 11-12**) și vase de tip binoclu (**Fig. 3, 13-14**). Decorul se prezintă prin pictură monocromă (brun/negru aplicat direct pe peretele vasului), bicromă (doar brun/negru sau doar roșu aplicat pe un fundal alb sau roșiatic/brun) și tricromă (negru/brun în combinație cu roșu aplicat de regulă pe un fundal alb). Formele vaselor sunt tradiționale olăriei evoluată a fazei A-B a culturii Cucuteni. În colecția de la *Drujba I – Ternușa*, predomină recipientele de dimensiuni mijlocii. Tot pe suprafața sitului, în una din aglomerări, a fost identificată și o figurină antropomorfă fragmentară ce poate fi încadrată în tipul A1A al

plasticii cucuteniene din faza A-B, conform clasificării elaborate de către Dan Monah (**Fig. 2, 2**).

Materialele descoperite se încadrează în etapa finală a fazei A-B2 a culturii Cucuteni, marcând totodată și primele manifestări ale fazei B în nordul Podișului Moldovei Centrale, într-o formă oarecum desăvârșită întâlnite la Codreanca I și Călărași IV. Spre N, materiale similare sunt cunoscute în situările Cucuteni A-B *Dumbrăvița I* și *Mîndrești XII – Lângă lac*. La V de Prut, dintre descoperirile asemănătoare din faza A-B2 și B1 putem menționa cele înregistrate la *Buznea-Siliște/După Grădini*, *Costești-Cier/Lângă Școală*, *Cucuteni-Băiceni-Cetățuie* (nivelul Cucuteni B1) etc.

Colecția de materiale arheologice descoperită în situl *Drujba I – Ternușa* oferă informații noi despre comunitățile cucuteniene răspândite în valea râului Cula.



Fig. 1. *Drujba I – Ternușa*. Ortofotoplanul sitului.



1



2

Fig. 2. Amplasarea sitului *Drujba I – Ternușa* (1) și statueta antropomorfă (2).

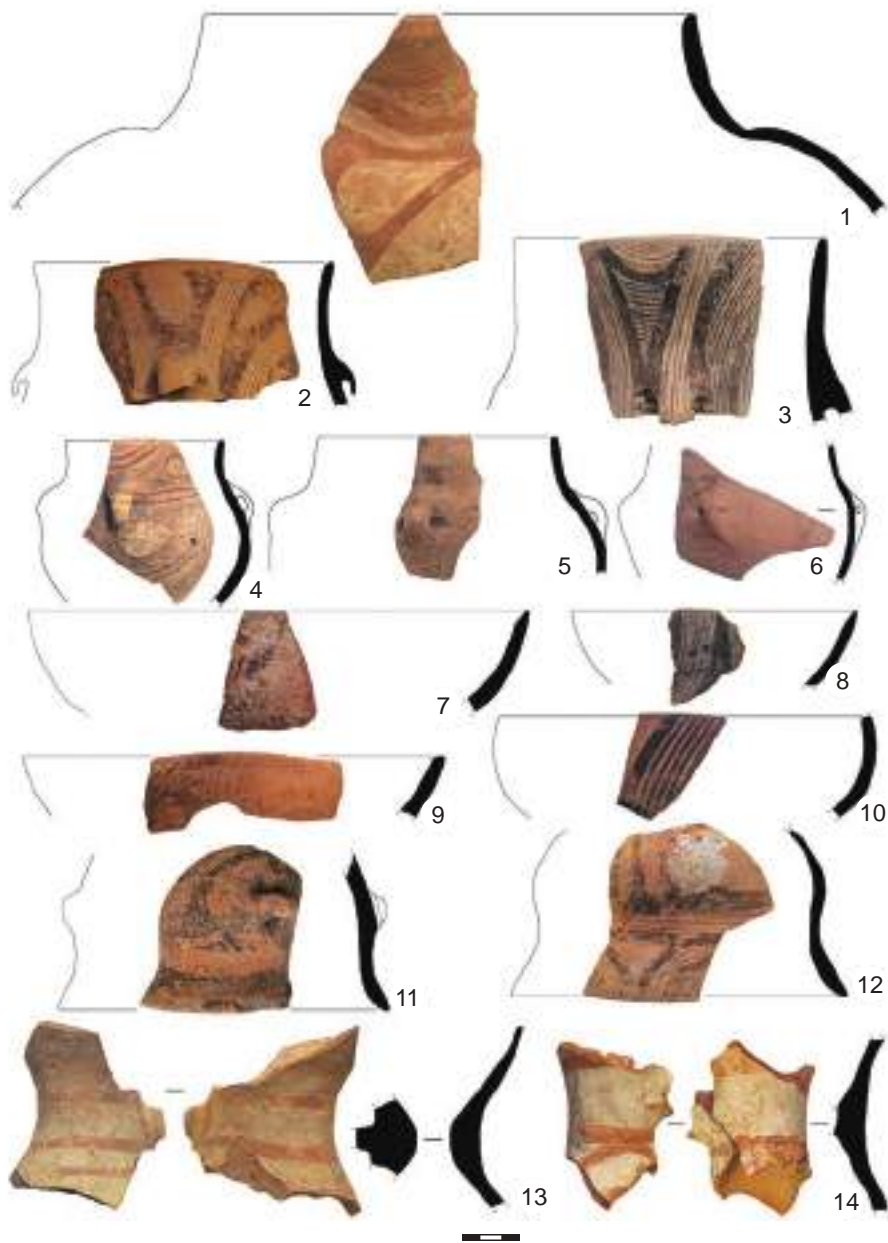


Fig. 3. Fragmente ceramice descoperite pe suprafața sitului *Drujba I – Ternușa*.

CERCETĂRI ARHEOLOGICE DE SALVARE ÎN SITUL *BRÎNZENI III - ȚIGANCA* DIN ANUL 2020

*Sergiu POPOVICI, Vlad VORNIC, Irina BRICEAG,
Serghei HEGHEA, Dumitru AVRAM*

În vara anului 2020, Agenția Națională Arheologică a efectuat cercetări de salvare în situl *Brînzeni III - Țiganca* (r-nul Edineț), drept urmare a extinderii activităților miniere de exploatare a carierei din preajmă. Acest valoros sit arheologic a fost descoperit în anul 1968 de către N. Chetru și atribuit etapei CII a culturii Tripolie, fiind însă ulterior grav deteriorat de extracția calcarului. O porțiune neafectată a sitului, amplasată în partea superioară a promontoriului, a fost în totalitate cercetată în anii 1970-1972 de către V. Marcheș, fiind descoperite 37 locuințe de suprafață cu platforme. După finalizarea acestor investigații, pe întreaga suprafață a sitului au continuat lucrările de extragere a pietrei. Astfel, cota de înălțime a promontoriului pe care s-a aflat situl a scăzut considerabil, fiind păstrați doar parțial versantul nordic și estic. Scopul intervenției arheologice din anul 2020 a constat în verificarea porțiunilor superioare ale versanților conservați, care actualmente formează peretele carierei (**Fig. 1, 1**).

În partea de sus a pantei estice, la suprafață și în malul surpat, a fost observată o aglomerație de fragmente ceramice din perioada eneolitică, aici fiind trasată secțiunea I, cu dimensiunile de 4×2 m. Din secțiune provin fragmente ceramice lucrate din pastă fină, fără adaosuri vizibile, având arderea oxidantă completă și uniformă, și două piese de silex (**Fig. 1, 3-4**). Se remarcă un fragment de fund de vas ce poartă pe partea exterioară textura imprimată a unei țesături. Amprenta aparține unui produs textil flexibil, realizat prin metoda țeserii, din fibre subțiri poziționate pe direcții perpendiculare, intersectate sub un unghi drept (**Fig. 1, 2**). Lotul ceramic recuperat este puternic corodat.

Secțiunea II a fost trasată în partea sudică a promontoriului, într-o zonă cu o structură geologică diferită de cea observată pe promontoriul calcaros, unde în malul abrupt au fost observate urme de arsură puternică de culoare cărămizie (**Fig. 2, 1**). Drept rezultat al săpăturii arheologice, a fost dezvelită o instalație de foc parțial distrusă, care s-a dovedit a fi un cuptor de ars piatra de var, săpat în lutul galben. Complexul avea formă tronconică, cu diametrul mare în partea superioară, pereții ușor înclinați și fundul rotunjit. La bază, în mijloc, instalația avea o adâncitură, cu diametrul de 1,6 m, pe marginea căreia, de jur-împrejur, se aflau o serie de gropi de par cu diametrul 0,15-0,17 m. Pereții și fundul cuptorului erau puternic arși, dovadă a

utilizării lui intense. Diametrul cuptorului în partea lui superioară era de 5,2 m, diametrul la bază de 3 m și adâncimea de la suprafața actuală a solului de 3,1 m (**Fig. 2, 2-3**). Materialul recuperat din interiorul cuptorului denotă funcționarea acestuia în perioada contemporană, mai degrabă în anii 50-60 ai sec. XX. Alte complexe și vestigii arheologice nu au fost identificate, putându-se constata că potențialul arheologic al sitului *Brânzeni III - Țiganca* a fost epuizat complet.



1



4

Fig. 1. Planul topografic al zonei unde s-a aflat situl cu indicarea sondajelor realizate (1), fragmentul cu țesătură imprimată (2), un gratuar (3) și un nucleu (4).

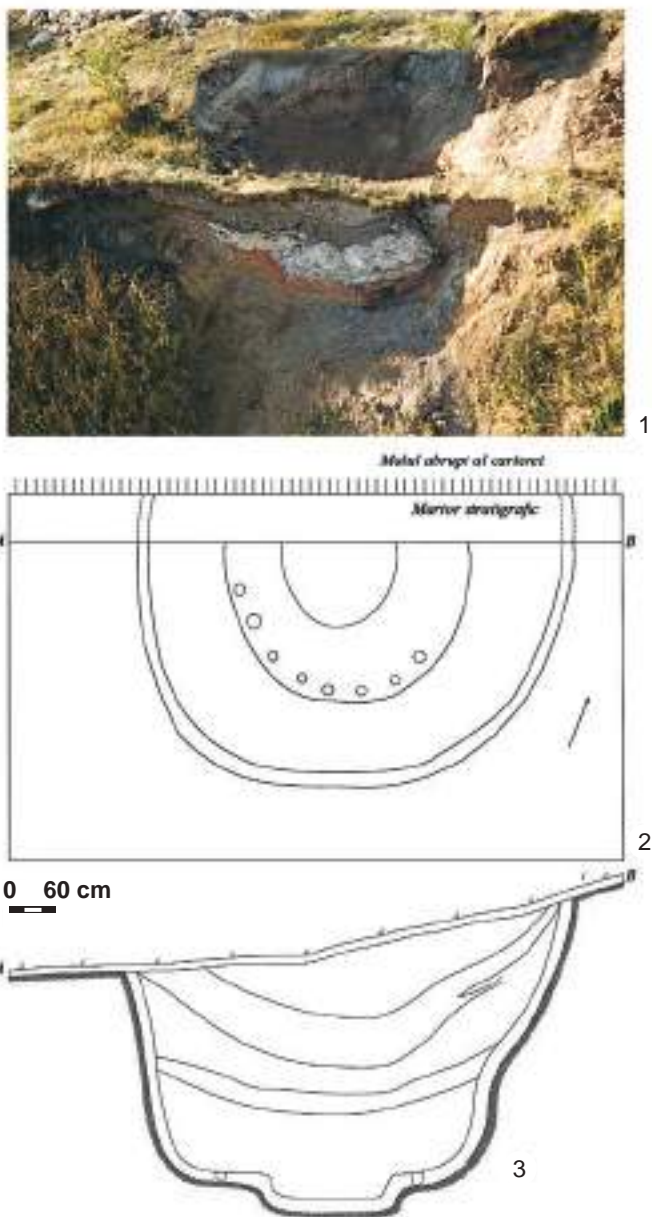


Fig. 2. Vedere asupra cuptorului de ars piatra de var (1), planul grafic (2) și profilul cuptorului (3).

TUMULUL 8 DE LA HĂNĂSENI NOI (R-NUL LEOVA)

Sergiu POPOVICI, Vlad VORNIC, Ion CIOBANU

În primăvara anului 2020, Agenția Națională Arheologică a cercetat prin săpături arheologice preventive tumulul 8 de la Hănăsenii Noi, r-nul Leova. Situl respectiv era situat în partea nordică a localității, pe malul înalt al râului Prut, în zona de reconstrucție a drumului R34 Hănțești-Leova-Cahul-Giurgiulești (**Fig. 1, 1**). Către începutul investigațiilor, tumulul avea diametrul de 37 m și înălțimea de 1,2 m, suprafața lui fiind înțelenită. Conform spuselor localnicilor, până către anul 1995 pe acest teren se cultiva vița de vie, fapt confirmat și de semnele convenționale prezente pe harta topografică sovietică din anul 1985.

În urma cercetărilor, în tumul au fost descoperite opt morminte și 11 gropi, datând din perioade istorice diferite. Cele cinci profile stratigrafice ale tumulului au oferit informația necesară fixării și reconstituirii etapelor de edificare a movilei funerare. Mantaua primară a tumulului a fost ridicată deasupra mormântului 4. Scheletul acestui mormânt a fost deranjat în vechime. Cu toate acestea, în colțul camerei funerare s-a păstrat un vas ceramic prevăzut cu toartă. Recipientul este confecționat din pastă semifină, cu șamotă mărunță în compoziție, având corpul sferic, bombat, gâtul puțin supraînălțat, buza răsfrântă spre exterior, fundul ușor albiat și cu toarta din bandă lată (**Fig. 2**). După formă și tehnica de execuție, piesa amintește unele recipiente a culturilor Cernavoda I din perioada eneolitică târzie și Cernavoda II/Foltești II din perioada timpurie a epocii bronzului. Nu este exclus ca mormântul 4 să nu fi fost singurul mormânt primar, altele două (nr. 1 și 3) fiind distruse de groapa 1, iar mormântul 9 de groapa 2. În ambele gropi, care datează din evul mediu târziu sau epoca modernă, pe lângă oseminte umane, au mai fost recuperate și fragmente ceramice cu scoică pisată în compoziție. Un grup similar de morminte primare din perioada timpurie a epocii bronzului a fost studiat în tumulul situat spre nord de Hănăsenii Noi la Tochile-Răducani în anul 1985. Odată cu realizarea mormintelor primare, cu precădere spre V de acestea, de la nivelul vechi de călcare au fost săpate și o serie de gropi (nr. 4-8, 10-11), majoritatea circulare în plan, probabil având tangențe cu desfășurarea procesiunii funerare. Un strat de cenușă a fost identificat pe fundul gropi 8, care avea o formă aproximativ pătrată în plan. Din gropile 4 și 8 provin câteva fragmente ceramice având scoică pisată în compoziția pastei, cioburi similare fiind găsite și în groapa 9, situată în apropierea mormântului primar (nr. 4.)

Peste o perioadă, în corpul mantalei primare a fost efectuat mormântul 6, realizat în groapă simplă de formă dreptunghiulară și care poate fi atribuit etapei târzii a culturii Iamnaia. Probabil, deasupra acestei înmormântări a fost ridicată cea de a doua manta a tumulului.

Următorul orizont cultural și cronologic este reprezentat de două morminte ale culturii Katakombnaia (nr. 7 și 8) situate în sectorul estic al tumulului. Mormântul 7 (**Fig. 1, 2**) conținea drept inventar un vas de tip oală, cu fundul și umerii evidențiați, iar buza răsfântă în exterior (**Fig. 1, 3**). Recipiente cu asemenea formă nu sunt specifice grupului *Ingul* al comunității Katakombnaia, răspândită pe larg între Prut și Nistru. Însă, astfel de vase se întâlnesc cu precădere în cadrul grupului *Rostov-Lugansk* al vestigiilor Katakombnaia de tip *Manîci*. O concentrare vădită a acestora se observa pe Donul de Jos, Doneț și la vest, spre Nipru. Un vas asemănător a fost descoperit în mormântul 7/2 al grupului tumular *Akkermeni I* pe malul stâng al râului Molocinaia. Cu referire la prezența vestigiilor de tip *Manîci* între Prut și Nistru, S.V. Ivanova semnalează mormântul 9/1 de la Semenovka de pe malul drept al Nistrului de Jos. Atât mormântul 7 de la Hănăsenii Noi, cât și complexul amintit de la Semenovka, ilustrează complexitatea relațiilor stabilite către a doua jumătate a mil. III î.Hr. între nord-vestul Mării Negre și câmpiile de la nord de Marea Azov.

Sfârșitului perioadei mijlocii a epocii bronzului probabil se atribuie mormântul 5 aparținând culturii Mnogovalikovaia. Acesta a fost realizat la SE de reper, fiind secundar pentru a doua manta.

Ultimul orizont cultural și cronologic al înmormântărilor din tumul este documentat de mormântul 2 atribuit turanicilor medievali. Perioadei medievale târzii sau moderne se atribuie probabil și cele două gropi (nr. 1 și 2) săpate de la nivelul superior al mantalei, identificate în partea centrală a tumulului. Umplutura acestora, care consta din sol ars și cărbune, dar și pereții arși ai gropilor, denotă funcționalitatea ipotetică a acestora în calitate de adăpost al rugurilor de semnalizare din perioada medievală sau modernă. Astfel, rugul aprins pe un tumul situat pe malul stâng înalt al Prutului, putea fi lesne observat de pe dealurile Fălciului situate pe malul drept.

Drept concluzie, cercetarea tumulului 8 de la Hănăsenii Noi a oferit detalii prețioase cu referire la prezența diverselor tradiții culturale pe malul stâng al Prutului Inferior.



1



2



3



Fig. 1. Amplasarea geografică a tumulului 8 de la Hănăsenii Noi (1), mormântul 7 (2) și vasul ceramic descoperit în mormântul 7 (3).

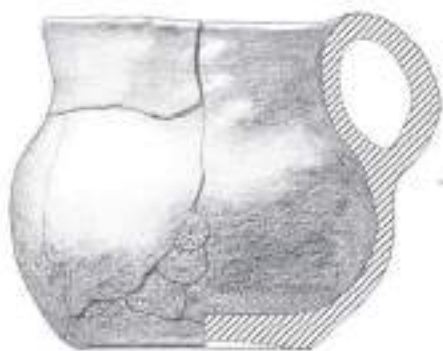


Fig. 2. Vasul descoperit în mormântul 4.

CERCETAREA ARHEOLOGICĂ PREVENTIVĂ A TUMULULUI 10 DE LA LECA, R-NUL CANTEMIR

Ion CIOBANU, Sergiu POPOVICI, Vlad VORNIC, Angela SIMALCSIK

În primăvara anului 2020, cu prilejul demarării lucrărilor de reabilitare a traseului de importanță națională R34, au fost realizate săpături arheologice preventive la tumulul 10 amplasat pe moșia satului Leca. Acesta se găsea la cca 0,86 km N de orașul Cantemir și la 0,017 km V de carosabilul drumului republican R34. Tumulul a fost amplasat, aproximativ, în jumătatea sudică a lanțului de tumuli orientat pe direcția SV-NE, cu o lungime de cca 6,5 km. Obiectivul, înainte de săpătură, avea înălțimea de cca 0,40 m, iar diametrul, de cca 28 m (**Fig. 1, 1, 2**).

Drept rezultat al investigațiilor arheologice, au fost descoperite patru morminte de înhumăție, care se atribuie culturilor Iamnaia (mormintele 2 și 4), sarmatică (mormântul 1) și migratorilor medievali (mormântul 3).

Mormântul 1 (turanic?) a fost depistat în sectorul sud-vestic al tumulului, la adâncimea de 0,70 m. Avea camera funerară de formă dreptunghiulară, orientată pe linia NV-SE (**Fig. 1, 3**). Defunctul a fost depus în poziție *decubit dorsal*, cu capul orientat spre NV, fiind lipsit de inventar. Scheletul, care este bine reprezentat, dar precar conservat, provine de la un bărbat gracil de cca 20-25 ani (adult tânăr), cu caracteristici tipologice europoide. Starea de sănătate dentară este foarte bună. Subliniem inserțiile musculare foarte accentuate pe oasele membrilor.

Mormântul 2 (Iamnaia) a fost identificat în sectorul nord-estic al tumulului, la adâncimea de 0,78 m (**Fig. 1, 3**). Camera funerară era de formă dreptunghiulară, cu colțurile rotunjite, fiind orientată NNV-SSE. Scheletul avea poziția chircit pe spate, cu capul spre N și cu picioarele căzute pe partea stângă. Acesta aparține unui adolescent cu vârsta biologică de cca 12-14 ani, probabil de sex masculin. Pe oasele neurocraniului a fost identificată hiperostoza porotică, inactivă în momentul decesului, parțial vindecată, semn al unor episoade de stres fiziologic produse în copilărie. Elementele craniene, cu precădere frontalul și parietalele, sunt pigmentate cu ocră roșu-vișiniu.

Mormântul 3 (cultura sarmatică?) a fost observat în sectorul vestic al tumulului, deasupra mormântului 4, la adâncimea de 0,72 m (**Fig. 1, 3; 2, 1**). Camera sepulcrală avea forma dreptunghiulară cu colțurile rotunjite, cu laturile nordică și vestică ușor arcuite, orientată N-S. Oasele scheletului au fost deranjate, cel mai probabil în vechime, astfel încât nu a fost posibilă stabilirea poziției inițiale a defunctului. Scheletul, care este incomplet, provine de la un bărbat tânăr, de circa 20-25 ani, cu osatura robustă, statura

scheletică mare, trăsături tipologice europoide. Cu excepția inserțiilor musculare accentuate de pe occipital și oasele membrilor, alte abateri nu au fost identificate.

Mormântul 4 (cultura Iamnaia, principal) a fost observat în sectorul vestic al tumulului, la adâncimea de 0,96 m (**Fig. 1, 3**). Groapa mormântului avea forma aproximativ patrulateră cu colțurile rotunjite și era orientată VSV-ENE. Dimensiunile erau de 2x1,68 m, iar adâncimea de la nivelul surprinderii conturului, de 0,71 m (**Fig. 2, 2, 3**). Defunctul a fost depus pe fundul gropii sepulcrale, cu capul spre V, chircit pe spate, cu membrele inferioare căzute pe partea stângă. Scheletul, care este precar conservat, dar aproape complet, provine de la un bărbat adult de vârstă mijlocie (35-40 ani). Osatura sa este extrem de robustă și masivă. Statura scheletică, calculată după lungimea oaselor întregibile ale membrilor, indică cel puțin 181 cm (categoria masculină foarte mare). Analiza paleopatologică a relevat osteofite marginale pe vertebrele toracice și pe rotule, coxartroză incipientă și o serie de indicatori ai stresului muscular – inserții foarte accentuate pe toate oasele membrilor și centurilor și modificări entezopatică în locurile unde se inseră mușchii prin tendoane. La nivelul articulației coxo-femorale de pe partea dreaptă, pe peretele cavității acetabulare au fost decelate urmele unei posibile luxații sau avulsii. Urme intense provenite de la ocră roșu închis s-au conservat pe tarsiene, metatarsiene și falangele plantare.

Drept urmare a agriculturii intensive, mantaua movilei funerare aproape că nu se profila, iar stratigrafic putea fi observată doar o singură fază de edificare a tumulului (**Fig. 1, 3**). Analizând complexele descoperite, putem conchide că movila a fost ridicată într-o singură priză, deasupra mormântului 4, care poate fi atribuit culturii Iamnaia, mai curând fazei târzii a acestui masiv cultural. Ulterior, în mantaua movilei au fost efectuate alte trei înmormântări în consecutivitatea cronologică evidentă – Iamnaia (mormântul 2), sarmatică (mormântul 3) și comunitățile de migratori medievali (mormântul 1).

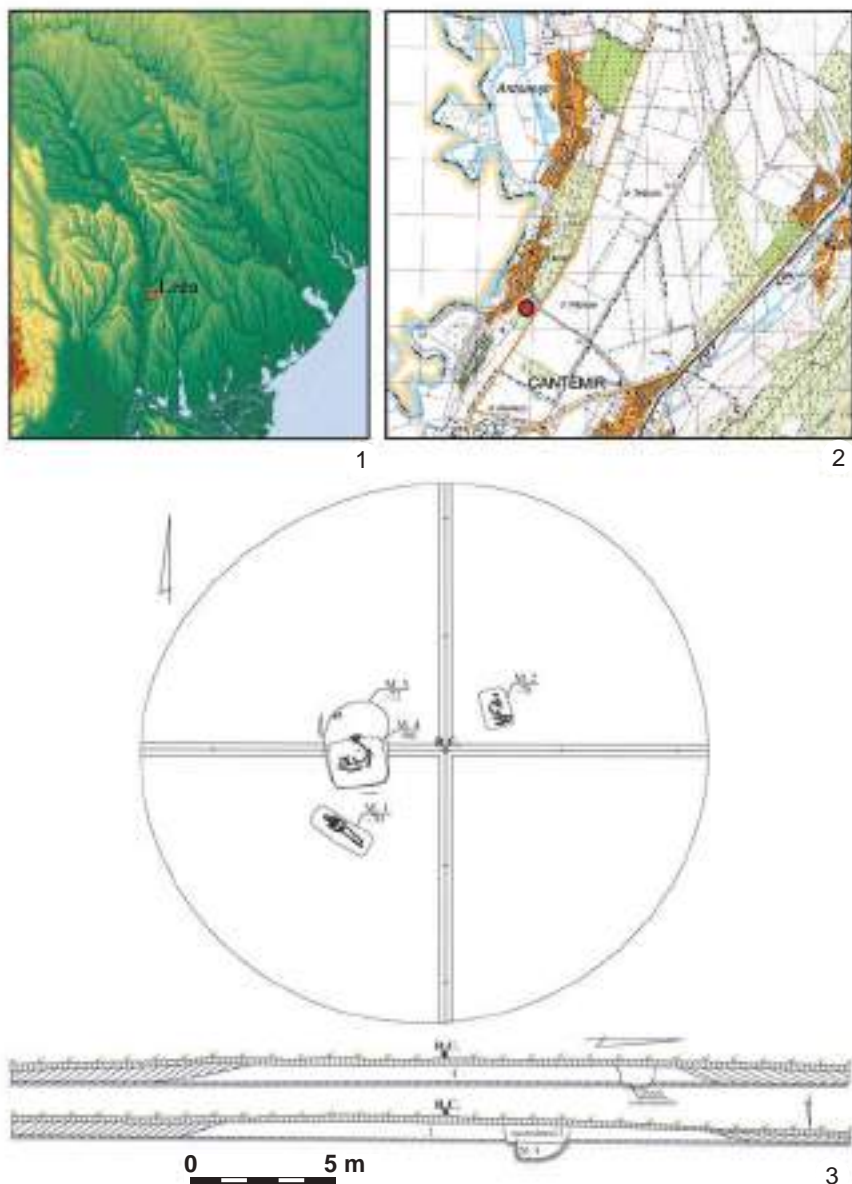


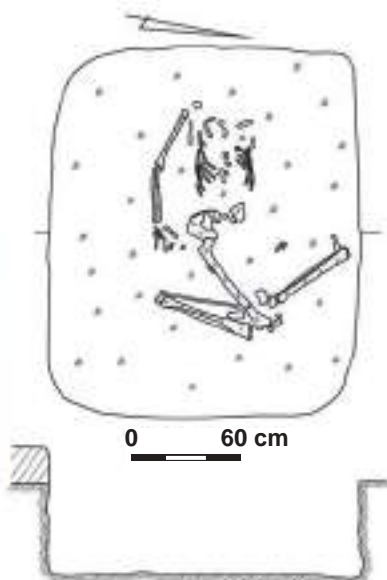
Fig. 1. Harta fizico-geografică a Republicii Moldova, cu indicarea localității unde au fost efectuate investigații arheologice preventive (1); harta topografică a satului Leca (com. Antonești, r-nul Cantemir), cu indicarea sitului arheologic Tumulul 10 (2); Tumulul 10. Plan general și profile stratigrafice (3).



1



2



3

Fig. 2. Tumulul 10, mormintele 3 (1) și 4 (2, 3).

CERCETĂRI ARHEOLOGICE LA POARTA DE NORD A CETĂȚII SAHARNA MARE*

Aurel ZANOI, Mihail BĂȚ

În anul 2019, la situl Saharna Mare, grație unor cercetări de teren, au fost descoperite urmele unui bastion, care a fost edificat în preajma porții de intrare de pe latura de N a fortificației (**Fig. 1, 1**). Bastionul de formă semi-circulară, cu dimensiunile de 11×6 m, era amplasat la cca 5 m spre E față de poartă, fiind acroșat „zidului” de incintă de pe latura de N a cetății. Vestigiile „zidului” bastionului, la momentul descoperirii, se prezentau sub forma unui „val” cu înălțimea de cca 0,9 m și lățimea la bază de cca 2 m (**Fig. 1, 2**).

În campania din anul 2020, pentru clarificarea modului de edificare a „zidului” bastionului și a „zidului” de incintă de pe latura nordică, precum și a spațiului cuprins între ele, a fost deschisă secțiunea 32/2020 cu dimensiunile de 10×2 m (**Fig. 1, 3**).

Ruinele „zidului” de incintă se prezintă sub forma unei dărâmături cu grosimea de 0,4-0,5 m, compusă din sol cenușos în amestec cu lut ars, pietre și fragmente de lemn carbonizat (**Fig. 2, 1**). După demontarea structurii „zidului” de incintă, au apărut indiciile a două gropi de pari, dispuse liniar la o distanță de 1,20 m între ele. În nivelul de dărâmătură, aferent zidului de incintă, au fost descoperite: un fragment de lamă de cuțit din fier (**Fig. 3, 19**), două fise (lustruitori ?) din lut (**Fig. 3, 17, 18**), 34 fragmente ceramice, provenite de la străchini (**Fig. 3, 6**) sau oale (**Fig. 3, 7-10**), și un fragment de la partea superioară a unei amfore heracleote. Descoperirile arheologice din stratul de cultură de sub „zid” sunt sporadice, fiind atestate doar trei fragmente ceramice atipice (**Fig. 3, 16**).

Vestigiile „zidului” bastionului se prezintă sub forma unei dărâmături din sol de culoare cenușie în amestec cu argilă, fragmente de lemn ars și pietre de diferite dimensiuni (**Fig. 2, 2**). În procesul de cercetare a ruinelor, au fost descoperite două șiruri paralele de pietre (**Fig. 2, 6**), fasonate sumar, așezate la o distanță de cca 1 m unul față de altul. În baza acestor informații, putem presupune că „zidul” bastionului a avut o fundație, clădită din blocuri de piatră, legată cu pământ (**Fig. 2, 5, 6**), iar în partea superioară a fost amenajată o palisadă de lemn, după cum ne indică atât gropile de pari (**Fig. 2, 6**), cât și fragmentele de lemn carbonizat (**Fig. 2, 7**). De asemenea, s-a stabilit că locul pe care a fost construit „zidul” bastionului a fost amenajat

* Cercetare realizată în cadrul proiectului 20.80009.1606.14 „Patrimoniul arheologic din epoca fierului în regiunea Nistrului Mijlociu și bazinul râului Cogâlnic: cercetare interdisciplinară și valorificare științifică”.

preventiv. În sprijinul acestei afirmații poate fi invocată prezența, la baza „zidului”, a unui strat de sol argilos bine tasat (Fig. 2, 3). Inventarul arheologic, descoperit în umplutura „zidului” bastionului, este reprezentat de un fragment de lamă de cuțit din fier (Fig. 3, 20) și nouă fragmente de la vase modelate cu mâna (Fig. 3, 1-5), caracteristice comunităților getice din sec. IV-III î. Hr.

În incinta bastionului, la adâncimea de 0,9 m de la nivelul actual de călcare, a fost atestată o structură, săpată în stâncă până la o adâncime de cca 1,1 m, care ar putea reprezenta un spațiu pentru păstrarea proviziilor. În urma săpăturilor efectuate în această structură, au fost identificate 56 fragmente ceramice ce provin de la diferite tipuri de vase modelate cu mâna (Fig. 4, 11-14). Aceștia li se adaugă și un fragment de toartă (Fig. 3, 15), care a fost atribuită unui recipient de origine heracleotă de la mijlocul sec. IV î.Hr.

Deși materialul arheologic descoperit printre ruinele sistemului defensiv, cercetat în anul 2020, este destul de numeros, acesta nu oferă informații sigure despre perioada de construcție și funcționare a structurii din preajma porții de nord. Potrivit descoperirilor amforice de origine heracleotă, provenite din incinta bastionului, am putea data acest edificiu în a doua jumătate a sec. IV î.Hr. sau chiar la sfârșitul acestui secol, atunci când au fost amenajate și construcțiile defensive de pe laturile de N, E și S.

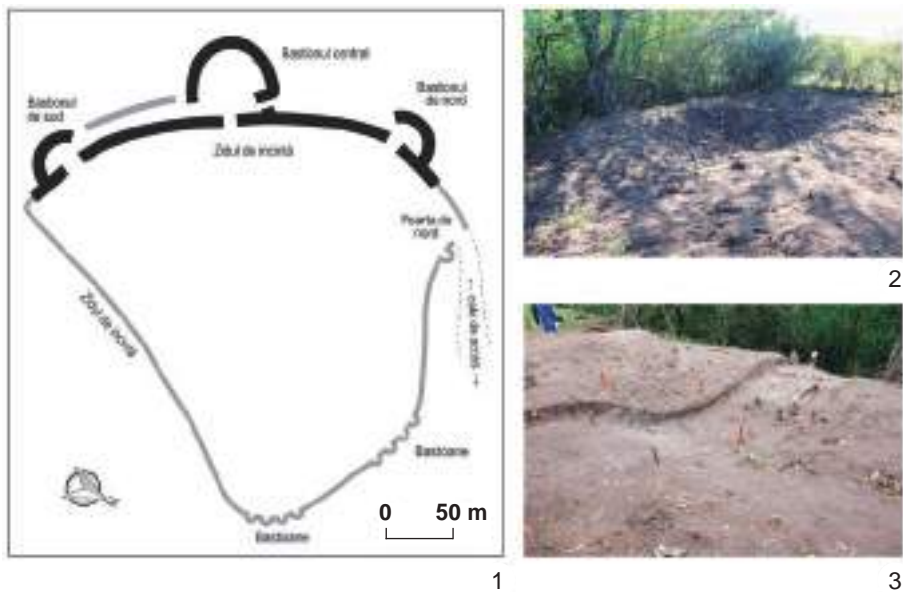


Fig. 1. Saharna Mare: 1 - schiță a sistemului defensiv; 2 - ruinele actuale ale bastionului din preajma porții de nord; 3 - vedere a secțiunii 32/2020 (foto M. Băț).



1



2



3



4



5



6



7

Fig. 2. Saharna Mare, secțiunea 32/2020. Vestigiile sistemului defensiv ale porții de nord: 1 - zidul de incintă; 2-4 - bastionul porții de nord și incinta acestuia; 5-6 - pietre din construcția bastionului; 7 - fragmente de lemn ars din structura zidului bastionului (foto M. Băț).



Fig. 3. Saharna Mare, secțiunea 32/2020. Piese de inventar și material ceramic descoperite în ruinele sistemului defensiv: 1-5, 20 - bastionul porții de nord; 6-10, 17-19 - zidul de incintă; 11-15 - incinta bastionului; 16 - stratul cultural de sub zidul de incintă (desene S. Burciu).

INVESTIGAȚII ARHEOLOGICE LA SITUL DIN EPOCA FIERULUI SAHARNA „RUDE”, RAIONUL REZINA*

Aurel ZANOCI, Mihail BĂȚ, Victor DULGHER

În vara anului 2020, au continuat cercetările la „citadela” din prima epocă a fierului Saharna „Rude”. Având drept scop studierea anomaliilor circulare, atestate în urma prospecțiunilor geomagnetice (**Fig. 1, 1**), pe latura de nord a sitului a fost trasată o secțiune (nr. 2) cu dimensiunile de 22×2 m, la care, în procesul investigațiilor, a fost adăugată o anexă de 4×1 m (**Fig. 1, 2**).

În urma cercetărilor arheologice, la adâncimea de 0,4-0,6 m de la nivelul actual de călcare, au fost descoperite vestigiile a două linii de apărare, alcătuite din șanțuri, în spatele cărora a fost edificată, probabil, câte o construcție defensivă de tip „zid”, ce consta dintr-o carcasă de lemn, umplută cu pământ și piatră (**Fig. 2**).

Șanțul nr. 1 (exterior) a fost atestat la adâncimea de 0,4 m de la nivelul actual de călcare. Acesta avea forma quasi-trapezoidală în secțiune, cu o deschidere în partea superioară de cca 2,6 m, iar în cea inferioară – de cca 2,1 m, adâncimea lui fiind de doar 0,5 m.

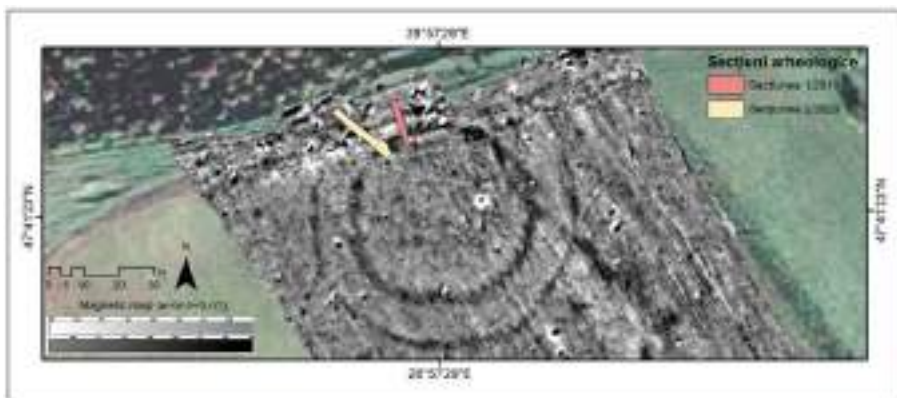
În spatele șanțului a fost descoperită o aglomerație de pietre de calcar, care ocupa o suprafață de cca 10 m.p. (**Fig. 2, 2**). După degajarea stratului de pietre, la o distanță de cca 1,6 m spre sud de șanțul nr. 1, au fost atestate nouă gropi de pari, amplasate în trei șiruri, a câte trei gropi în fiecare șir. Gropile aveau diametrul de 0,2-0,3 m și adâncimea de cca 0,1-0,2 m. Pe marginea unora dintre ele au fost descoperite pietre de calcar, care formează niște lăcașuri pentru fixarea parilor de lemn (**Fig. 2, 3-4**).

Șanțul nr. 2 nu a fost surprins în secțiunea de bază, acesta fiind observat doar în profilul de E. Din aceste considerente s-a decis realizarea unei anexe la E de secțiunea 2/2020, în dreptul șanțului. Ca urmare a investigațiilor arheologice, la adâncimea de 0,4 m de la nivelul actual de călcare, a fost descoperit doar capătul șanțului. Acesta avea, pe porțiunea cercetată, o deschidere la gură de 3,4 m și adâncimea de cca 0,8 m (**Fig. 2, 5**). Lipsa șanțului pe traseul secțiunii de bază ne sugerează că acesta a fost întrerupt pe o anumită porțiune, ceea ce ar putea indica existența aici a unei porți/căi de acces.

La o distanță de cca 1,6 m, în spatele șanțului nr. 2, au fost depistate încă două gropi de pari, amplasate la cca 1,0 m una față de alta (**Fig. 2, 5**), fapt care ne sugerează existența și aici a unei construcții defensive. Prin-

* Cercetare realizată în cadrul proiectului 20.80009.1606.14 „Patrimoniul arheologic din epoca fierului în regiunea Nistrului Mijlociu și bazinul râului Cogălnic: cercetare interdisciplinară și valorificare științifică”.

tre pietrele din dărâmtura construcției defensive, precum și în umplutura șanțurilor, au fost descoperite fragmente de ceramică caracteristice culturii Cozia-Saharna, ceea ce permite încadrarea sistemului defensiv în prima epocă a fierului.



1



2



3

Fig. 1. Saharna „Rude”: 1 - harta magnetometrică suprapusă peste imaginea ortorectificată cu marcarea secțiunilor arheologice (după A. Asăndulesei); 2, 3 - vederi ale secțiunii 2/2020.



1



2



3



4



5

Fig. 2. Saharna „Rude”, secțiunea 2/2020. Vestigiile sistemului defensiv.

NOI DATE ARHEOLOGICE ȘI ANTROPOLOGICE DESPRE ÎNMORMÂNTAREA DUBLĂ DIN AȘEZAREA SAHARNA „ȚIGLĂU”, DESCOPERITĂ ÎN ANUL 2020*

Mihail BĂȚ, Angela SIMALCSIK

În anul 2020, la periferia de N a așezării din prima epocă a fierului de la Saharna „Țiglău”, a fost cercetată o înmormântare dublă. Ca urmare a investigațiilor arheologice, s-a stabilit că înmormântarea a fost amenajată direct pe nivelul antic de călcare și a fost înconjurată de lespezi de piatră din calcar. Plecând de la traseul pietrelor descoperite, putem presupune că structura din piatră a avut o formă rectangulară (**Fig. 1, 1**). Urmele acesteia au fost identificate pe o lungime de cca 1,50 m, în partea de nord, și pe o lățime de cca 0,30 m, în partea de est. Din acest loc provine și un bloc de piatră, parțial fasonată, de formă dreptunghiulară, cu dimensiunile de 0,60×0,30×0,10 m (**Fig. 1, 4**). După toate probabilitățile, lespeda a servit drept acoperământ pentru mormântul cercetat. Nu dispunem de suficiente date privind poziția și orientarea defuncțiilor. Totuși, plecând de la descoperirea *in situ* a falangelor palmare și plantare, putem considera, la nivel ipotetic, că unul din cei doi defuncți a fost depus în poziție chircită, pe partea stângă, cu capul spre N.

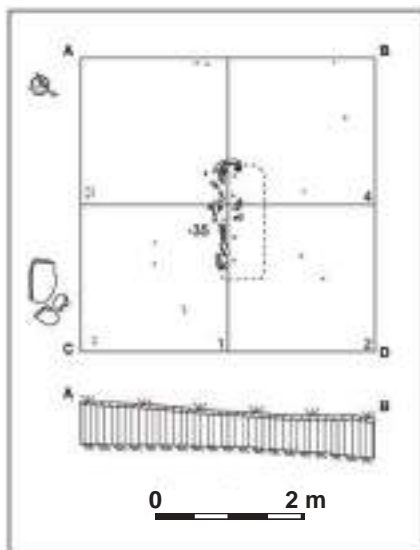
Inventarul funerar ce însoțea cele două schelete este reprezentat de o cupă, care a fost depusă sub peretele de est al structurii din piatră (**Fig. 1, 1, 5**). Ea a fost modelată cu mâna dintr-o pasta de lut bine frământată, degresată cu nisip și șamotă mărunțită. Culoarea variază de la cenușiu până la cafeniu deschis. Ca urmare a restaurării vasului, s-a stabilit că acesta are corpul globular, gâtul cilindric și marginea evazată. Fundul, bine profilat, are forma de umbo (**Fig. 1, 6**). Dimensiunile recipientului sunt: H – 7,7 cm; D_{gură} – 9,6 cm; D_{max} – 10,5 cm; D_{fund} – 4,8 cm.

Osemintele umane descoperite provin de la doi indivizi, notați individul A și individul B. *Individul A* este reprezentat parțial, însă sunt prezente părți din toate regiunile scheletice (**Fig. 2, 1**). Degenerarea articulară avansată, aspectul osteoporotic accentuat al țesutului osos humeral și femural, suturile craniene obliterate și gradul avansat de uzură dentară indică o vârstă biologică, în momentul decesului, de cca 55-60 ani (adult bătrân sau *maturus III*). Sexul masculin a fost atribuit după robusticitatea accentuată a osaturii, caracteristicile segmentului cranian (**Fig. 2, 2**) și cele ale centu-

* Cercetare realizată în cadrul proiectului 20.80009.1606.14 „Patrimoniul arheologic din epoca fierului în regiunea Nistrului Mijlociu și bazinul râului Cogălnic: cercetare interdisciplinară și valorificare științifică”.

rii pelviene. În baza osaturii foarte robuste și masive, considerăm că acest individ se încadrează, cel puțin, în categoria staturală masculină mare (170-179,9 cm). Situația dentară a fost apreciată doar la nivelul arcadei inferioare. Uzura coroanelor este de tip atriție, produsă fiziologic prin procesul de masticație, conformă cu vârsta biologică (**Fig. 2, 4, 5**). Niciun dinte, păstrat în alveole, nu prezintă carii. Dintre patologiile osoase se evidențiază osteoartrita (**Fig. 2, 7**) și hernia intervertebrală (**Fig. 2, 8**). Atât periostul oaselor postcraniene, cât și *tabula ossis cranii*, sunt exfoliate și crăpate – dovadă a expunerii, în vechime, a osemintelor la variații de temperatură și umiditate („aerial weathering”). În plus, suprafața resturilor este afectată și de factorii pedologici, prin fenomenul de „subaerial weathering”, care a modificat culoarea spre cenușiu (**Fig. 2, 6**) și a condus la fisurare.

Individul B este slab reprezentat (**Fig. 3, 1**). Gradul de fragmentare este accentuat, niciun element scheletic nu este întreg. Aspectul osteoporotic moderat al țesutului osos din fragmentele diafizare humerale și femurale, suturile craniene parțial obliterate (**Fig. 3, 3**) și aspectul alveolelor dentare indică o vârstă biologică, în momentul decesului, de cca 50 de ani (adult de vârstă mijlocie spre bătrână sau *maturus II-III*). Sexul masculin a fost atribuit după gradul ridicat de robusticitate al osaturii, reliefurile supraorbitare accentuate, grosimea mare a marginii supraorbitare și grosimea mare a straturii diploe (**Fig. 3, 3**). Statura scheletică nu a putut fi calculată. Dintre patologiile dentare, menționăm două căderi dentare, produse în timpul vieții, și un abces apical (**Fig. 3, 5**). Partea conservată a diafizei femurale este curbată considerabil în direcție antero-posterioară, ceea ce poate fi un indicator al activităților ecvestre și al mobilității terestre. Rupturile și fisurile care au condus la fragmentarea elementelor scheletice sunt produse *post-mortem* în vechime, doar câteva fiind de dată recentă (din timpul decopertării). Pe partea stângă a craniului (**Fig. 3, 4-7**) sunt urme de oxizi metalici, rezultate în urma contactului acestor oase cu un obiect metalic, depus împreună cu defunctul. Faptul că în spațiul cercetat și cel din proximitatea înmormântării nu au fost descoperite obiecte metalice poate fi explicat prin practica reînhumărilor și strămutărilor, atestată în necropola din apropiere. Această observație poate fi susținută și de exfolierea și crăparea scheletului cranian și post-cranian în cazul *individului A*, ca urmare a expunerii cadavrului.



1



2



4



3



5



6

Fig. 1. Saharna „Țiglău”. Mormânt din perioada timpurie a primei epoci a fierului:
 1 - planul și profilul secțiunii; 2, 3 - ring din piatră de calcar; 4 - lespede de calcar;
 5 - fragmente de ceașcă „in situ”; 6 - ceașca după restaurare.

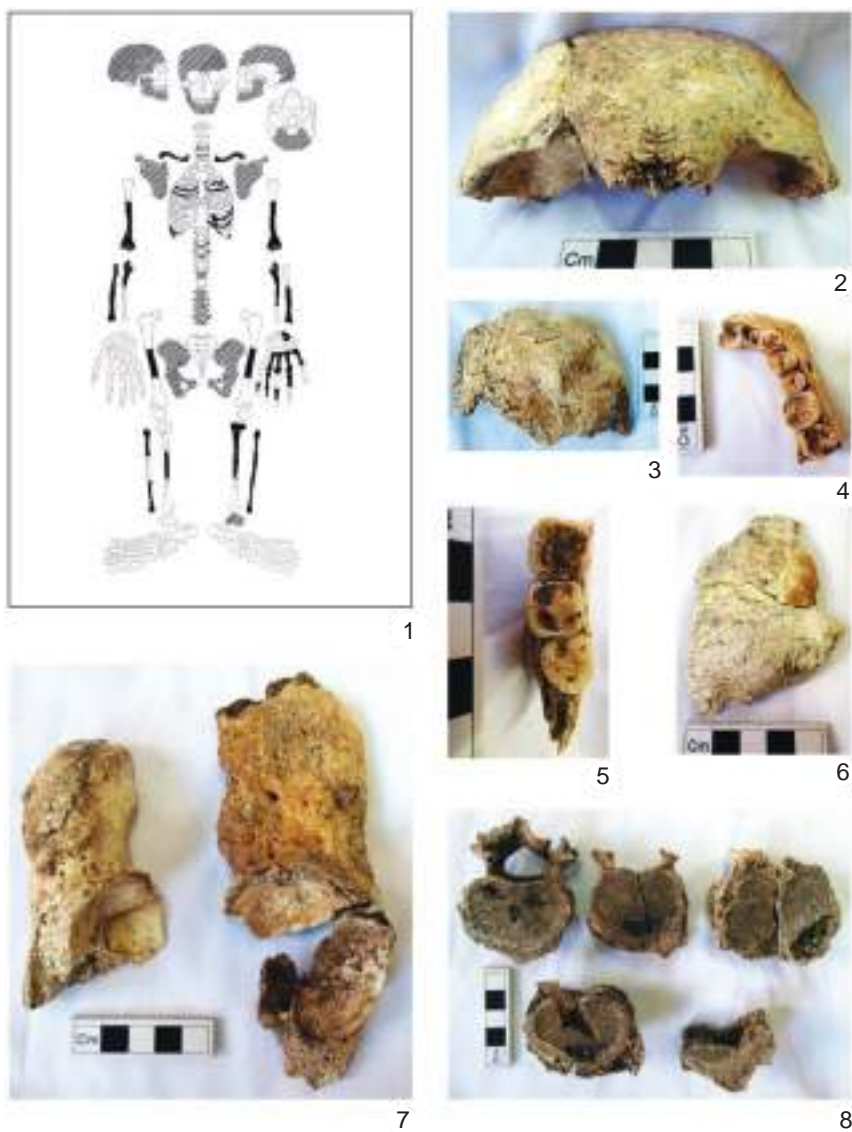


Fig. 2. Saharna „Țigla”. Individul A, bărbat, 55-60 ani: 1 - gradul de reprezentare a scheletului (negru – complet; hașurat – incomplet; alb – absent); 2 - frontal, incomplet; 3 - occipital, incomplet; 4 - mandibula, simfiza și suprafața de ocluzie a hemiarcadei drepte; 5 - suprafața de ocluzie a regiunii molarilor inferioari de pe stânga; 6 - fragment dintr-un parietal afectat tafonomic; 7 - coxale, suprafața de articulație cu femurele; 8 - vertebre lombare cu hernie.

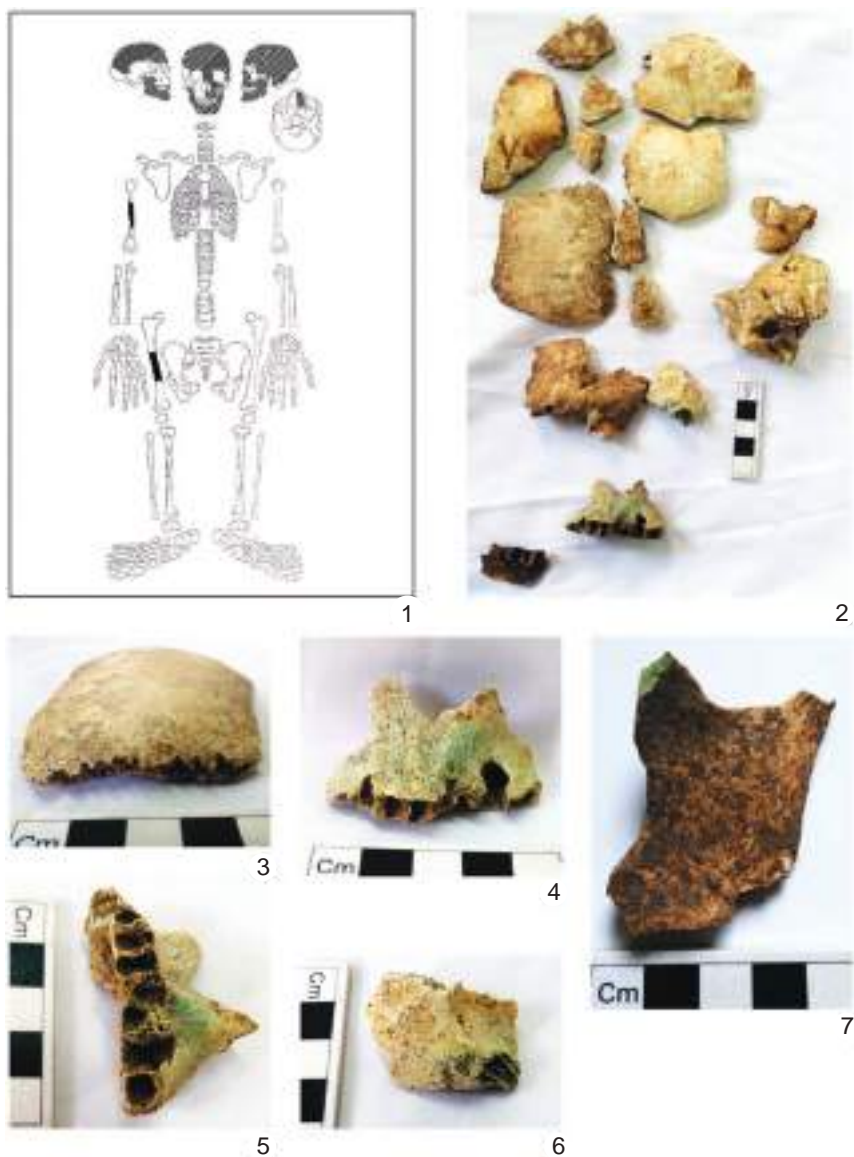


Fig. 3. Saharna „Țigla”. Individul B, bărbat, circa 50 de ani: 1 - gradul de reprezentare a scheletului (negru – complet; hașurat – incomplet; alb – absent); 2 - fragmente din segmentul cranian; 3 - fragment din parietal; 4-5 - maxilarul superior stâng, fragment, urme de oxidare; 6 - arcada orbitei stângi, urme de oxidare; 7 - ramul mandibular stâng, urme de oxidare pe procesul coronoid.

REZULTATELE PERIEGHEZELOR ARHEOLOGICE LA AȘEZAREA ȚAHNĂUȚI, RAIONUL REZINA*

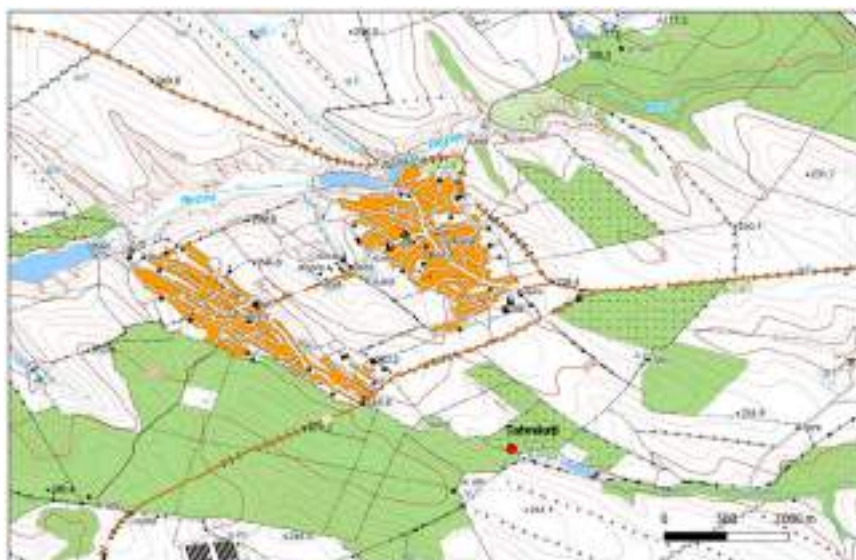
Sergiu SERBINOV, Vladimir CHITIC, Mihail BĂȚ

Situl arheologic Țahnăuți este situat în dreapta drumului național R20, la 1,3 km SE de satul Țahnăuți. Este amplasat pe o pantă înclinată spre S-V și ocupă o suprafață de cca 3 ha (**Fig. 1**). Așezarea a fost descoperită în anul 1951 de G.B. Fiodorov. În același an, O.N. Melnikovskaia trasează două sondaje de mici proporții. Ulterior, în 1979, situl a fost cercetat a A.I. Meliukova. Ambele cercetătoare scot în evidență prezența a două nivele de locuire: unul eneolitic (cultura Cucuteni-Tripolie) și altul din epoca fierului. În anii 2016-2017, situl a fost verificat și localizat (GPS) de către colaboratorii LCS „Tracologie” din cadrul USM, iar în toamna anului 2020, echipa aceeași instituții a continuat cercetările de suprafață în zona așezării în cauză. Ca urmare, conform vestigiilor colectate la suprafață, s-a observat o delimitare între așezarea eneolitică și cea datând din prima epocă a fierului. Astfel, așezarea de tip Cucuteni-Tripolie poate fi localizată în partea superioară a pantei, iar cea atribuită culturii Cozia-Saharna – în partea inferioară.

Materialul arheologic colectat de la suprafață este reprezentat de fragmente ceramice și de câteva piese de inventar. Culturii Cucuteni-Tripolie i-au fost atribuite 27 de fragmente ceramice, care provin de la diverse vase, lucrate atât din pastă fină, cât și grosieră, unele fragmente fiind prevăzute cu decor canelat. Artefactele caracteristice culturii Cozia-Saharna sunt reprezentate de o fusaiolă (**Fig. 2, 1**), un fragment de figurină zoomorfă (taur ?) (**Fig. 2, 2**), un fragment de piatră de râșniță și 72 de fragmente ceramice. Materialul ceramic descoperit la Țahnăuți se atribuie la două categorii: fină (**Fig. 2, 3-12**) și grosieră (**Fig. 3**). Majoritatea cioburilor fac parte din recipiente de culoare neagră sau cenușie, reprezentate de oale, străchini, cupe/cești și vase miniaturale. Acestea sunt ornamentate cu incizii, incizii combinate cu împunsături sau imprimeuri, precum și cu decor în relief.

Totodată, cercetările de teren au scos în evidență degradarea continuă a sitului, datorată lucrărilor agricole intense.

* Cercetare realizată în cadrul proiectului 20.80009.1606.14 „Patrimoniul arheologic din epoca fierului în regiunea Nistrului Mijlociu și bazinul râului Cogâlnic: cercetare interdisciplinară și valorificare științifică”.



1



2

Fig. 1. Așezarea Țahnăuți: 1 - harta topografică; 2 - ortofotoplan cu marcarea conturului așezării (QGIS Desktop 3.4.15, M. Băț).

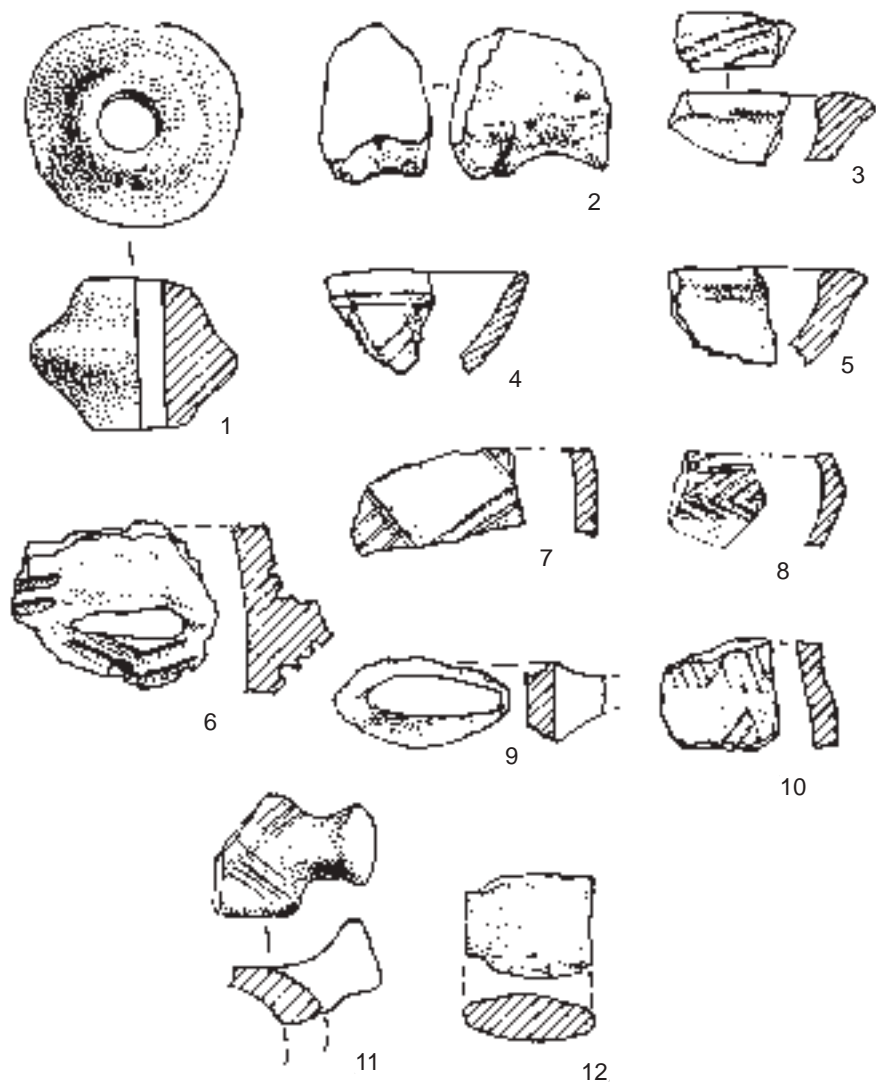


Fig. 2. Descoperiri de la suprafața sitului Țahnăuți provenite din perieghezele din anul 2020: 1 - fusaioală, 2 - figurină zoomorfă, 3-12 - fragmente ceramice.

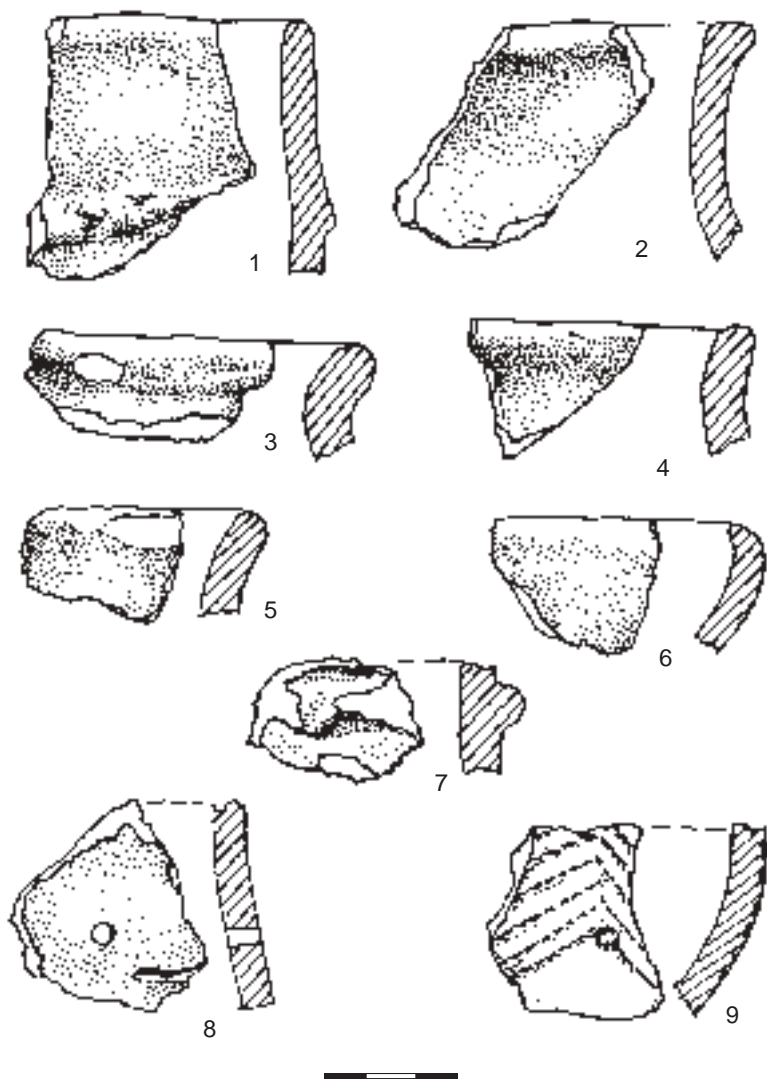


Fig. 3. Fragmente ceramice descoperite la suprafața sitului Țahnăuți provenite din cercetările periegetice din anul 2020.

CERCETĂRI ARHEOLOGICE PE TERITORIUL COM. LIPOVENI (R-NUL CIMIȘLIA) ÎN ANUL 2020*

Sergiu MATVEEV, Vlad VORNIC

În vara anului 2020 echipa mixtă a Universității de Stat din Moldova și Agenției Naționale Arheologice a continuat cercetările arheologice pe-rieghetice și de salvare în bazinul râului Cogâlnic. Unul dintre punctele de atenție sporită, ca și în anii anteriori, a fost microzona com. Lipoveni (r-nul Cimișlia), unde, după mai mulți ani de căutări, a fost identificat pe teren situl arheologic cunoscut în literatura de specialitate cu denumirea *Lipoveni I* și a fost realizat un sondaj de salvare la situl *Lipoveni II - La Nisipărie*.

Așezarea *Lipoveni I* a fost descoperită în anul 1956 de către N. Chetraru și E. Rikman, cu ocazia documentării vestigiilor arheologice adunate de localnici din cariera de nisip din apropiere (**Fig. 1**). Situl se află la NV de localitate, pe marginea unei râpe formate de un pârâiaș demult uscat, însumând o arie de cca 200×400 m. De la suprafața solului N. Chetraru și E. Rikman au recuperat fragmente ceramice lucrate la roata olarului din pasta fină și zgrunțuroasă, de culoare roșietică și cenușie, dar și fragmente de vase lucrate cu mâna, lut ars și oase de animale. Situl a fost atribuit culturii arheologice Sântana de Mureș-Cerneahov din perioada migrației goților (sec. III-IV d. Hr.). În urma documentării noastre, de pe o suprafață de cca 30×60 m au fost colectate materiale arheologice care se atribuie la două nivele de locuire: culturii arheologice Sântana de Mureș-Cerneahov și epocii moderne (sec. XVIII-XIX) (**Fig. 2-3**), cele din urmă fiind puse în legătură cu satul aflat în apropiere Ivanovca sau Ivanovca Veche (azi dispărut), de la care s-a mai pastrat o singură casă. Din acest considerent propunem să redenumim situl *Lipoveni I - La Ivanovca*.

Intervenția de salvare din anul 2020 în situl *Lipoveni II - La Nisipărie* a avut drept scop cercetarea unei mici porțiuni de teren cu grad sporit de degradare de la marginea carierei de nisip, aflat la SE de secțiunea VII/2019. Pe teren s-a constatat că extracțiunile de nisip pe sectorul unde urmau să fie continuate cercetările au afectat patru complexe adâncite, solul negru fiind decapat în anumite cazuri până la nivelul stratului steril. Pentru recuperarea vestigiilor arheologice păstrate în solul bulversat, dar și *in situ*, cât și a resturilor complexelor care se adânceau în stratul steril, în continuarea laturii sud-estice a secțiunii VII, trasată în anul 2019, sub un unghi de 20° față de

* Cercetare realizată în cadrul proiectului 20.80009.1606.14 „Patrimoniul arheologic din epoca fierului în regiunea Nistrului Mijlociu și bazinul râului Cogâlnic: cercetare interdisciplinară și valorificare științifică”.

axa N-S a fost deschisă secțiunea VIII, cu dimensiunile de 4×16 m. Porțiunea intactă a însumat la nivelul stratului steril o suprafață de cca 48 m.p., conturul ei fiind determinată de limita extracțiilor ilicite de nisip.

Drept rezultat al săpăturilor arheologice, au fost identificate și cercetate integral sau parțial 9 complexe, toate fiind gropi (nr. 93-101). Patru complexe (nr. 94, 96, 97, 99) au fost afectate de lucrările de exploatare a nisipului, iar cinci (nr. 93, 95, 99, 100, 101) au fost cercetate doar parțial, din cauza extinderii lor în spațiul agricol, dezvelirea lor completă urmând a fi definitivată în anul următor. Cu unele excepții, materialele arheologice colectate din gropi datează din prima epocă a fierului, perioadă căreia atribuim și complexele respective.

Vestigii arheologice importante au fost descoperite atât în aria cercetată prin săpături, cât și pe suprafața sitului, în zone complet sau parțial distruse de extracții de nisip sau lucrări agricole. După materialul din care au fost confecționate, remarcăm diferite piese din argint, bronz, fier, lut, os și piatră. Colecția pieselor de inventar include arme, ustensile, piese de podoabă, precum și trei monede: Imperiul Otoman, Suleyman I (926-974 AH/1520-1566), aspru, grupa II (1540-1555), atelier neprecizat; Moldova, Alexandru cel Bun (1400-1432), pul, tip V; Regatul Suediei, Christina (1632-1654) schilling, fals (**Fig. 4-6**).

Ca și în anii anteriori, cel mai numeros este materialul ceramic. Predomină fragmentele de vase lucrate cu mâna, din pastă neagră-cenușie și cafeenie-cenușie, ornamentate cu caneluri, linii incizate și brâuuri, care datează de la începutul primei epoci a fierului (sec. XII-X î.Hr.). Mai reduse ca număr sunt fragmentele de vase lucrate cu mâna din pastă grosieră sau la roată din pastă fină și zgrunțuroasă de culoare cenușie, datând din perioada de început a migrațiilor (sec. IV d.Hr.). Câteva resturi ceramice se atribuie nivelului de locuire traco-getic (sec. VI-V î.Hr.) și celui databil în evul mediu târziu (sec. XV-XVII).

Importante sunt și cele cca 880 de fragmente de resturi faunistice recuperate, analiza cărora a demonstrat, ca și în anii anteriori, o predominare netă a oaselor de vite cornute mari în toate nivelurile de locuire atestate aici și o varietate de specii mai mare pentru orizonturile culturale datând din era creștină.



Fig. 1. Ortofotoplan cu marcarea siturilor *Lipoveni I - La Ivanovca* și *Lipoveni II - La Nisipărie*.

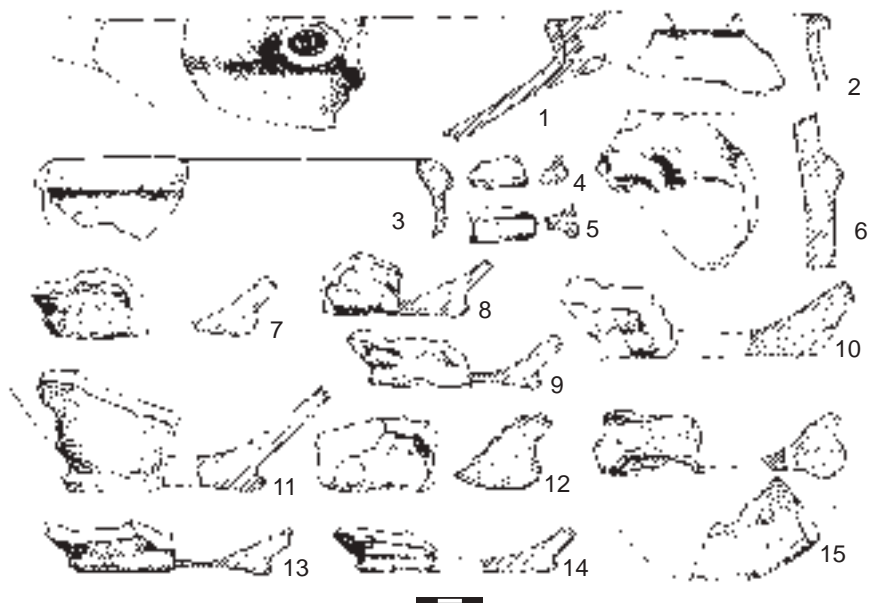


Fig. 2. *Lipoveni I - La Ivanovca*. Material ceramic confecționat la roata olarului (1-15), aparținând culturii Sântana de Mureș-Cerneahov (2-3; 5-15) și epocii moderne (1; 4).

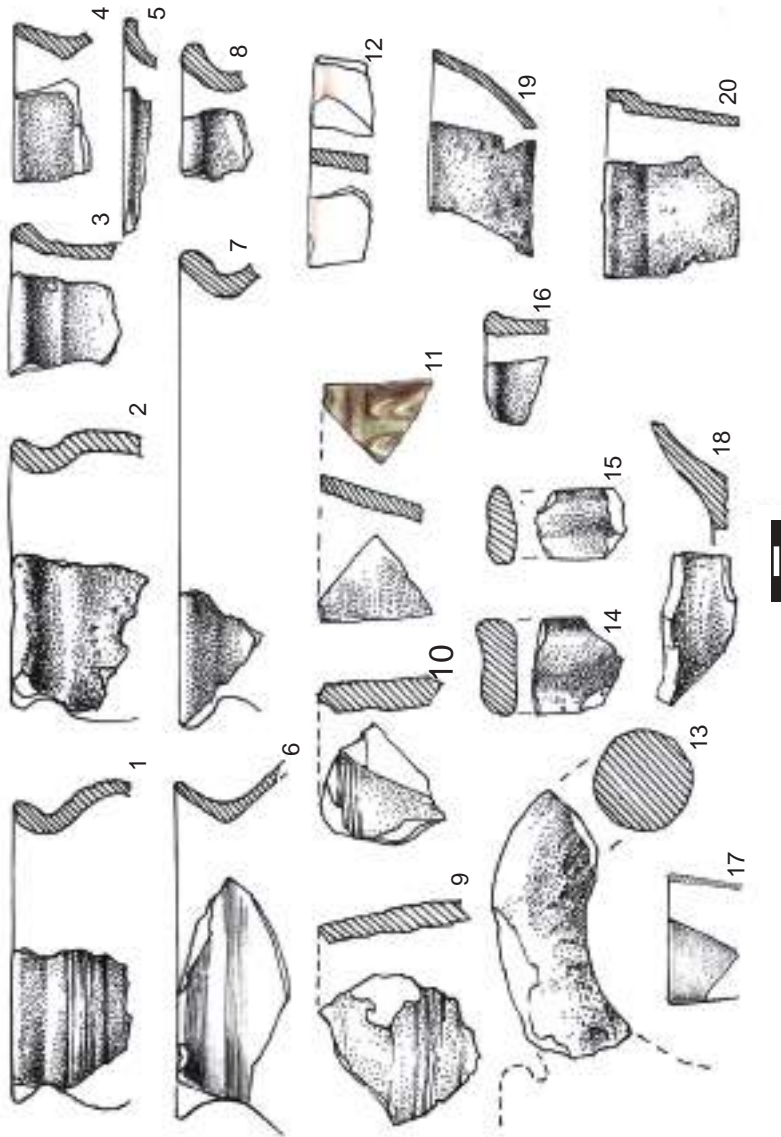


Fig. 3. *Lipoveni I - La Ivanovca 2020.* Ceramică lucrată la roată (1; 3-20) sau cu mâna (2) și fragmente de vase din sticlă (17) și de metal (19-20) din sec. IV d.Hr. (1-3; 7-10; 13-16) și epoca modernă (4-6; 11-12; 17-20).

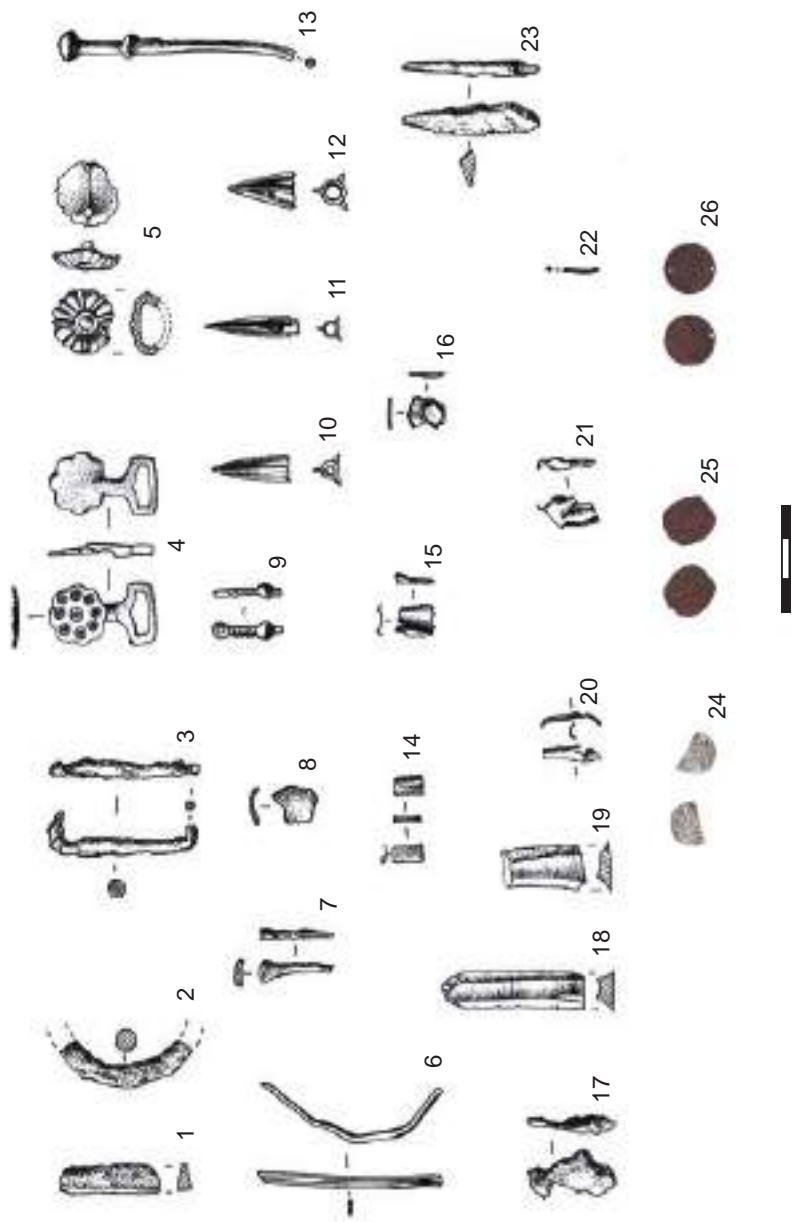


Fig. 4. *Lipoveni II - La Nisipărie.* Piese din argint (24), fier (1-3; 7; 17; 22-23), bronz (4-6; 8-16; 20-21; 25-26) și silex (18-19).

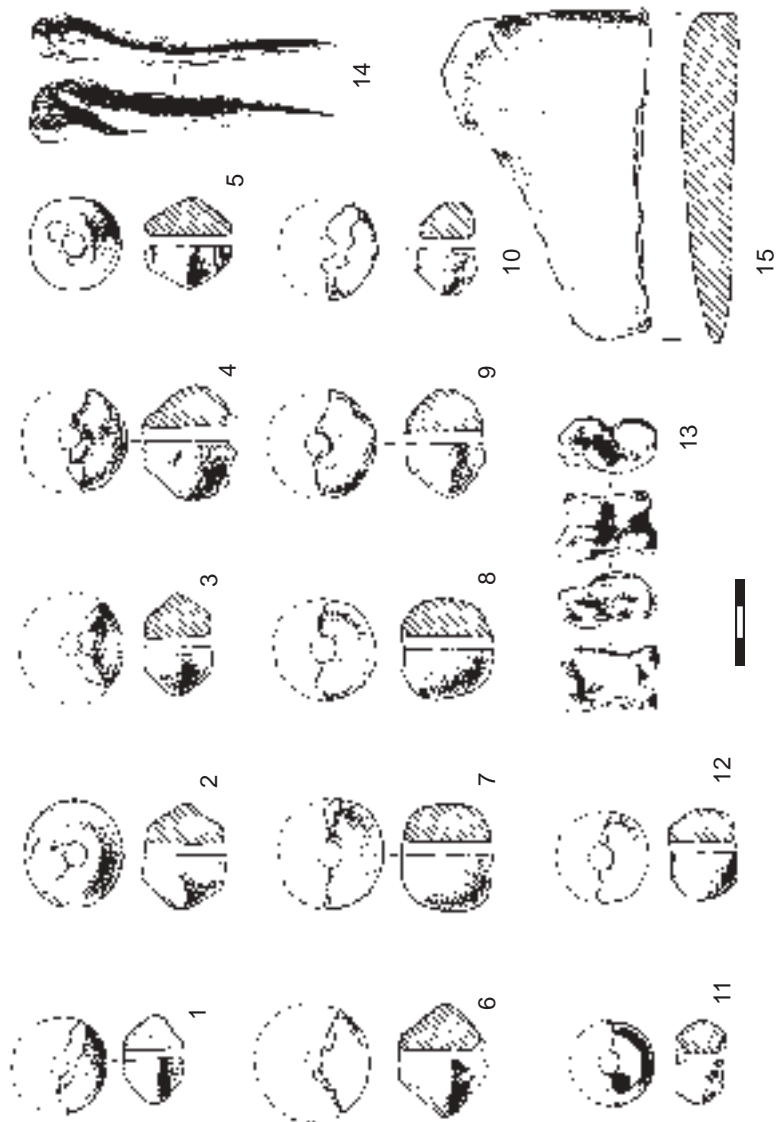


Fig. 5. *Lipoveni II - La Nisipărie.* Piese din lut (1-12), os (13-14) și piatră (15).

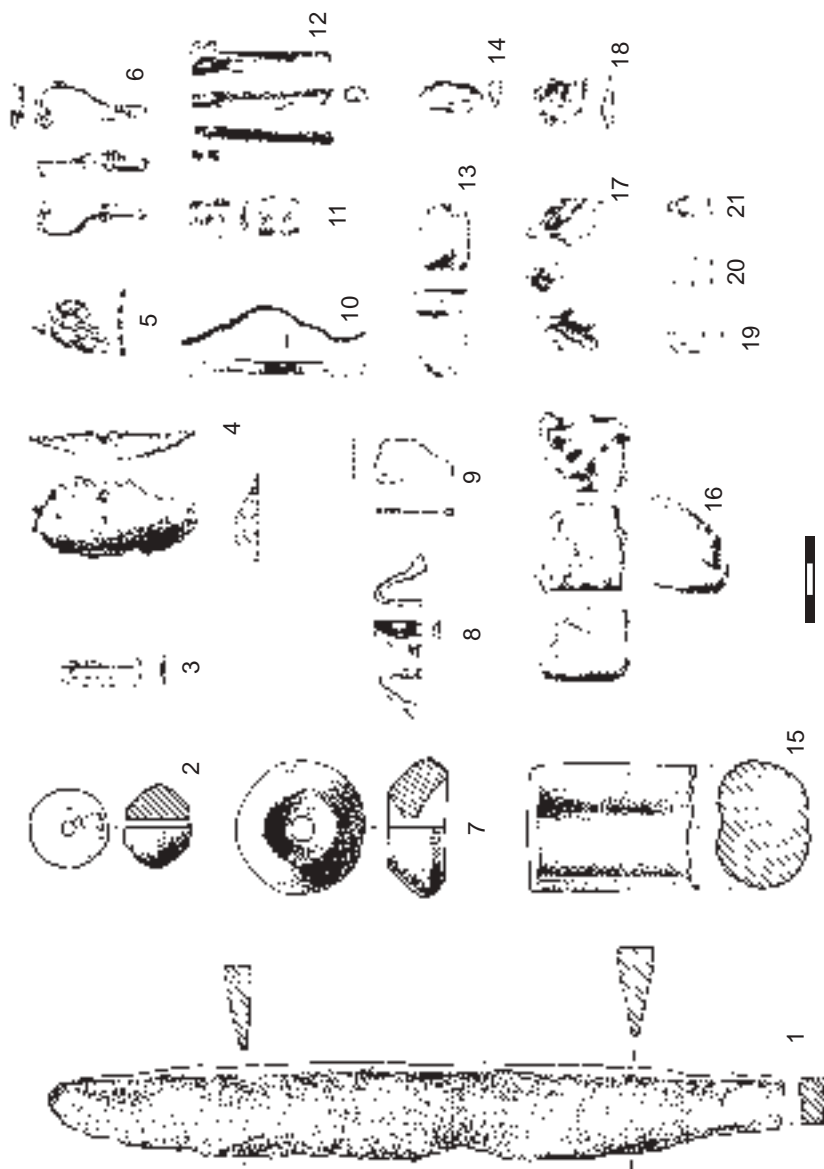


Fig. 6. *Lipoveni II - La Nisipărie.* Piese din metal alb (5), bronz (4; 6; 8-14; 17-21), fier (1), lut (2; 7; 15-16) și silex (3).

CERCETĂRILE ARHEOLOGICE LA SITUL FORTIFICAT DIN EPOCA FIERULUI *CLIMĂUȚII DE JOS VIII - PE HOLM* ÎN ANUL 2020

Andrei COROBCEAN

Situl *Climăuții de Jos VIII - Pe Holm* a fost descoperit în toamna anului 2018, fiind amplasat la altitudinea de 180 m pe un promontoriu stâncos de pe partea dreaptă a defileului format de valea râulețului Cușmirca, la o distanță de cca 0,5 km spre E de satul Climăuții de Jos, raionul Șoldănești (**Fig. 1, 1**). În partea de SE, situl este delimitat de un sistem defensiv (**Fig. 1, 2**), în mare parte distrus de lucrările agricole, fiind mai bine păstrat la extremități, în zona împădurită. Așezarea are o suprafață estimată de cca 2,6 ha. La marginea de NV este situat un platou înalt, care înscrie o suprafață de cca 0,40 ha. În anul 2019 în incinta sitului au fost efectuate cercetări de suprafață și săpături, prin executarea a două sondaje.

În vara anului 2020 au fost trasate două sondaje: unul marcat cu nr. 3 (în continuarea spre N a Sondajului 1 cercetat în anul 2019) și Sondajul 4 (pe platoul din capătul de NV al sitului) (**Fig. 1, 2**).

Sondajul 3 amplasat în zona centrală a sitului, în apropierea celor efectuate în anul 2019 a cuprins o suprafață de 12 m.p., având dimensiunile de 2×6 m. Ca și în cazul celor precedente, acesta a relevat un strat de cultură bulversat și relativ sărac. Grosimea acestuia nu depășește 0,6 m. De asemenea, în limitele sondajului nu au fost sesizate complexe arheologice.

În urma excavărilor, din sondajul 3 a fost recuperate diferite materiale arheologice, printre care o două fusaiole de lut ars, ceramică, oase de animale și câteva fragmente de lut ars. Remarcăm printre descoperiri o fusaiolă bitronconică, confecționată din pastă de lut în amestec cu șamotă bine mărunțită. În rezultatul arderii relativ omogene piesa a obținut o culoare cărămizie deschisă. Dimensiunile fusaiolei sunt: $H = 2$ cm; $D_{\max.} = 3,8$ cm; $D_{\text{orif.}} = 0,5-0,6$ cm. Pe una din jumătățile fusaiolei a fost aplicat un decor alcătuit din benzi de linii incizate. Diametrul maxim al piesei este ornamentat cu creștături oblice (**Fig. 1, 3**). Pe lângă această piesă, mai menționăm un fragment provenit de la o fusaiolă bitronconică de culoare neagră cu suprafața lustruită până la luciu.

Materialul ceramic recuperat prezintă preponderent fragmente provenite de la vase lucrate cu mâna din pastă de lut în amestec cu șamotă. În majoritatea cazurilor arderea incompletă și neuniformă este reflectată în culoarea variabilă de la cărămiziu deschis la cenușiu închis. Este vorba, în special de fragmente de vase-borcan de factură grosieră, străchini și cești cu suprafața mai bine îngrijită, uneori până la luciu metalic. Unele fragmente

păstrează decorul caracteristic: proeminențe aplatizate sau conice, șiruri de alveole, brâu alveolat etc., fapt care, alături de factura materialului probează în favoarea încadrării materialului ceramic în tradițiile culturale traco-getice sau cel puțin în limitele secolelor IV-III î. Hr.

Ceramica lucrată la roata olarului depistată în acest sondaj este puțină, fiind reprezentată de câteva fragmente provenite de la vase atribuite în linii majore epocii medievale.

Cercetarea Sondajului 3 a confirmat caracterul bulversat al acestui segment central al sitului, fapt explicat probabil prin prelucrarea îndelungată a solului. În scopul verificării stratului cultural în partea de NV a sitului, spre marginea promontoriului, care prezintă o situație distinctă față de restul sitului, a fost trasat un alt sondaj.

Sondajul 4 a fost realizat pe o suprafață de 3×3 m (9 m.p.) pe platoul din partea de NV a sitului (**Fig. 1, 4**). Cercetarea în această parte a sitului a scos în evidență o situație deosebită față partea centrală a sitului, atât prin caracterul solului, cât și a consistenței stratului cultural, grosimea căruia atinge 1 m. Stratigrafia sondajului prezintă un strat gros de cernoziom de pădure care urmează după cel de humus și suprapune un sol de culoare cenușie.

Cercetarea sondajului 4 a furnizat un material arheologic relativ bogat, atât în strat cât și în cele două complexe identificate. Din stratul cultural a fost recuperat un bogat material ceramic, alături de fragmente de lipitură și oase de animale. De asemenea au fost depistate urme de arsură. De aici provin și două piese de inventar: un fragment de fusaiolă bitronconică de culoare cenușie cu pete negre și o piesă din lut de formă quasi-cilindrică (figurină stilizată ?).

Ceramica recoltată din strat este reprezentată mai cu seamă de fragmente provenite de la vase lucrate cu mâna. Majoritatea absolută a acestora este lucrată din pastă grosieră de lut în amestec cu șamotă, arderea fiind neomogenă, iar culoarea variabilă de la cărămiziu deschis până la cenușiu închis. Tehnologia, decorul acestora, prezentat prin șiruri de alveole și proeminențe aplatizate, la fel ca și varietatea formelor vaselor (vase-borcan, vase-sac, străchini și căni), sugerată de fragmentele descoperite permit atribuirea acestora tradițiilor ceramice de la mijlocul sau al treilea sfert al mileniului I î.Hr. Printre fragmentele de vase lucrate cu mâna semnalăm și câteva fragmente, care după culoare și pastă, pot fi atribuite unui orizont eneolitic.

De asemenea, în limitele sondajului au fost identificate și cercetate 2 gropi menajere. Groapa 1, descoperită la adâncimea de 1 m, conturată de o pată de sol cenușos și arsură, avea formă ovală în plan cu diametrul gurii de 1,30 m. În secțiune aceasta avea formă de pâlnie, având o adâncime de 0,5 m. Umplutura gropii prezintă cenușă în amestec cu fragmente de cărbune, ceramică și oase de animale. Din groapă a fost recuperat un număr mare de

fragmente ceramice lucrate cu mâna, preponderent provenite de la vase-borcan, unele cu decor sub forma șirului de alveole, alături de câteva fragmente de strachină și ceașcă, toate încadrându-se în tradițiile ceramice din secolele IV-III î.Hr.

Aproximativ la aceeași adâncime a fost identificată și Groapa 2, la o distanță de 0,75 m față de cea precedentă. Aceasta are formă ovală în plan, cu diametrul de 2 m, fiind sub formă de pâlnie în secțiune, cu adâncimea de 0,5-0,6 m. Umplutura gropii prezintă cernoziom, în alternanță cu lut. Din inventarul gropii provin fragmente ceramice lucrate cu mâna. În afară de fragmentele care pot fi în linii majore atribuite epocii fierului, în groapă au mai fost identificate fragmente de pereți de vase de factură eneolitică.

Investigațiile realizate în ultimii doi ani confirmă existența unui orizont clar al epocii fierului, dar și prezența urmelor de locuire datând din alte epoci. La nivelul actual al cercetărilor este prematur încă să vorbim despre funcționalitatea acestui sit și evoluția lui. Prezintă interes platoul din partea de nord-vest a sitului, al cărui caracter va fi dezvăluit de ulterioarele investigații arheologice și pedologice.

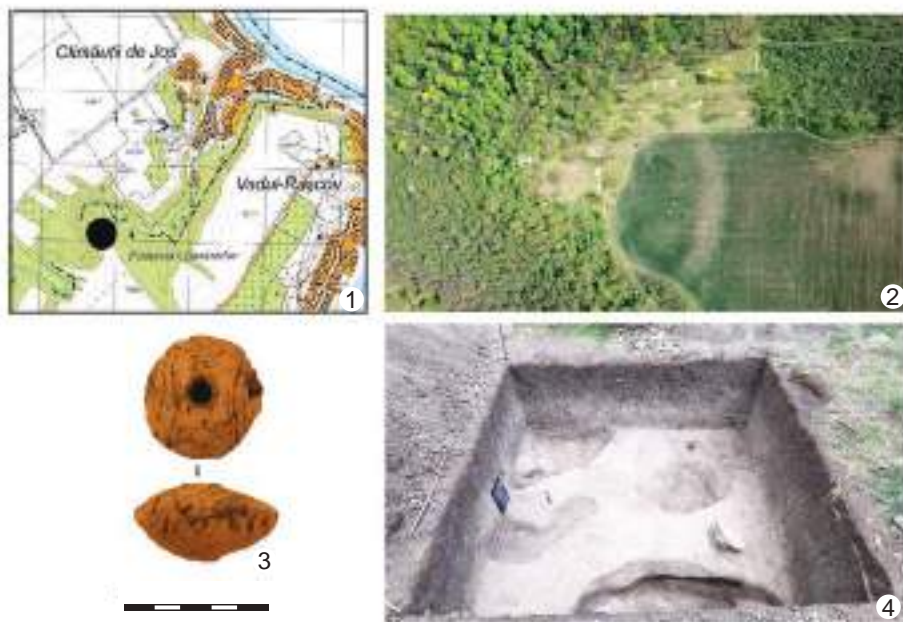


Fig. 1. Amplasarea sitului (1), aerofotografia sitului cu marcarea sondajelor 3 și 4 (imagini dronă) (2), fusaiolă descoperită în sondajul 3 (3) și vedere asupra sondajului 4 (4).

CERCETĂRILE ARHEOLOGICE ÎN AȘEZAREA DE TIP POIENEȘTI-LUCAȘEUCA DE LA IVANCEA-SUB PĂDURE (CAMPANIA 2020)

*Octavian MUNTEANU, Michael MEYER,
Vasile IARMULSCHI, Torben SCHATTE*

În toamna anului 2020 au fost reluate cercetările arheologice în situl de tip Poienești-Lucașeuca (P-L) de la Ivancea-Sub Pădure. Cu părere de rău, condițiile pandemice nu ne-au permis să realizăm planurile trasate anterior, conform cărora era prevăzută investigarea sitului pe suprafețe mari, de o echipă mixtă moldo-germană. Mai mult, se părea că nu vom putea deloc să întreprindem cercetări de teren. Totuși, cu ajutorul colegilor Eugen Mistreanu, Vitalie Burlacu, Livia Sîrbu, Igor Dimov și Nicolae Batog, dar și a unui număr de voluntari, am reușit depășirea tuturor impedimentelor și am organizat cercetări cu caracter restrâns. Acestea s-au rezumat la executarea a 5 sondaje arheologice ce au avut drept scop verificarea posibilității de delimitare a tipurilor de complexe prin corelarea imaginilor magnetometrice cu rezultatele investigațiilor de teren. În acest sens, ne-am focalizat eforturile pe studierea anumitor tipuri de complexe în dependență de intensitatea anomaliilor semnalate prin prospecțiunile magnetometrice realizate în anii 2016 și 2018 de către A. Asăndulesei și F.-A. Tencariu, Universitatea "Alexandru I. Cuza", care au totalizat o suprafață de cca 3 ha. (Fig. 1, 1). Totodată, s-a recurs la definitivarea cercetării unor structuri degajate parțial în anii anteriori (structurile din secțiunile nr. II și IX). Pentru realizarea obiectivelor au fost trasate 5 secțiuni în sectoare cu diferite tipuri de anomalii (Fig. 1, 2).

Cercetările din spațiul anomaliilor în care a fost trasată Secțiunea II (Fig. 1, 2) au permis delimitarea unei construcții de suprafață ce era prevăzută cu 2 șanțulețe în care au fost descoperite vestigii caracteristice culturii P-L (Fig. 2, 1-3). Totodată aici au fost descoperite un șir de gropi de par a căror funcționalitate urmează să fie analizată în context mai larg.

Cercetările din partea sudică a structurii descoperite în Secțiunea IX au conturat în întregime groapa descoperită în anul 2018 ce era umplută cu resturi menajere, printre care se evidențiază multiple fragmente de lipitură de lut (majoritatea cu amprente de nuiele), o bună parte dintre ele fiind făcute și acoperite cu var (Fig. 2, 4-7). Se remarcă o piesă din lut de dimensiuni mari a cărei funcționalitate urmează a fi precizată (Fig. 2, 7).

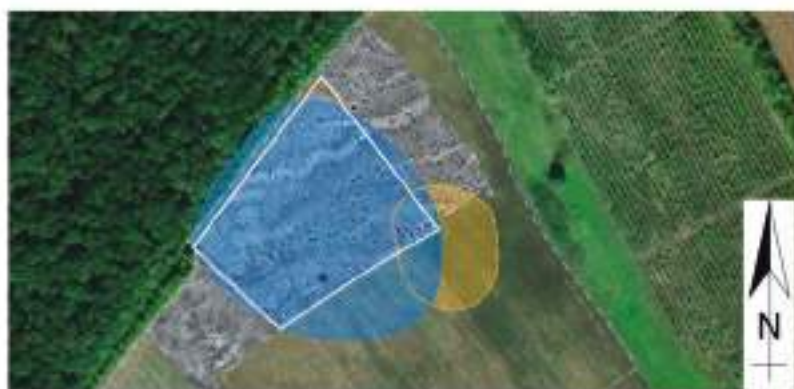
Investigarea anomaliilor de dimensiuni relativ mari și intensitate accentuată (S X și S XI) s-a soldat cu descoperirea altor 4 gropi atribuite și ele culturii P-L, dintre care 2 în S X (Fig. 3, 1-3), iar 2 în S XI (Fig. 3, 4-5). Din

aceste complexe au fost recuperate multiple fragmente ceramice de tip P-L, câteva piese de metal (printre care remarcăm un pumnal, o fibulă de fier și una de bronz), două mărgelă din pastă de sticlă, dar și numeroase oase de animale. În mod deosebit atragem atenția la groapa 1/10, care se caracterizează prin depunerea rituală a unui câine (**Fig. 3.2,3**).

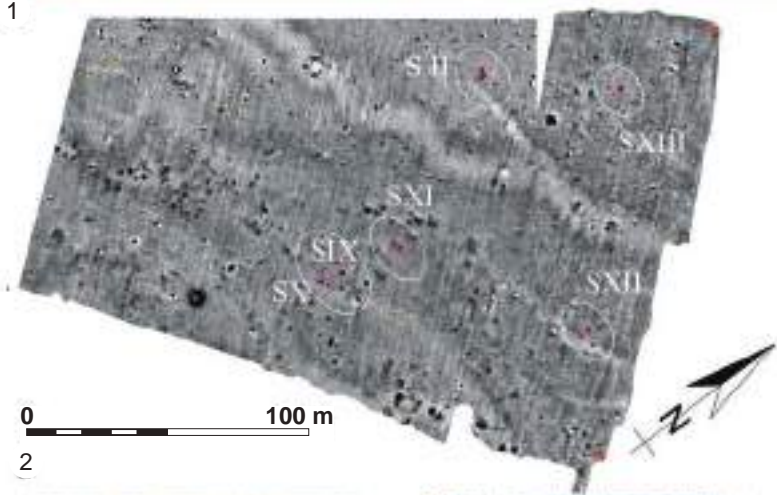
Cele mai surprinzătoare momente țin de secțiunile XII și XIII (**Fig. 1, 2**), care au fost trasate pentru a verifica anomaliile de dimensiuni relativ mari, cu intensitate foarte accentuată. În perimetrul secțiunii XII a fost surprins un cuptor de redus minereul de fier (**Fig. 3, 6, 7**), iar în secțiunea XIII a fost descoperită o groapă umplută cu zgură de fier (**Fig. 1, 3, 4**).

Vestigiile portabile, descoperite fie în structurile arheologice, fie în stratul cultural, reprezintă un spectru larg de obiecte executate din diverse materii prime. Cele mai multe sunt lucrate din lut ars – fusaiole, discuri, jetoane, dar și lustruitoare din fragmente de amfore. La acestea se adaugă fragmente de râșnițe din piatră și diferite obiecte fragmentare din fier, inclusiv cuțite. Atragem atenția la un fragment de fibulă de bronz, care cuprinde resortul și acul, descoperit în stratul de arătură în apropierea construcției din Secțiunea II.

În procesul cercetărilor au fost prelevate probe de sol, care urmează a fi procesate prin metode interdisciplinare, de altfel ca și alte vestigii recoltate în procesul investigațiilor de teren. Rezumând, putem afirma fără tăgadă că situl prezentat este unul de perspectivă, iar investigarea sistematică (cu metode interdisciplinare) a acestuia ar putea aduce contribuții substanțiale pentru înțelegerea mai profundă și reconstituirea fenomenelor cultural-istorice care s-au produs în regiunea Răutului Inferior pe parcursul ultimelor două secole ale mil. I î.Hr.



1



2



3



4

Fig. 1. Ivancea-Sub Pădure. Amplasarea sitului de tip Poienești-Lucașeuca – cu albastru; amplasarea descoperirilor din perioada medievală – cu galben și suprafața supusă prospecțiilor magnetometrice (1); fragment din imaginea prospecțiilor magnetometrice cu amplasarea secțiunilor trasate (2); vedere asupra secțiunii XIII (3 și 4).

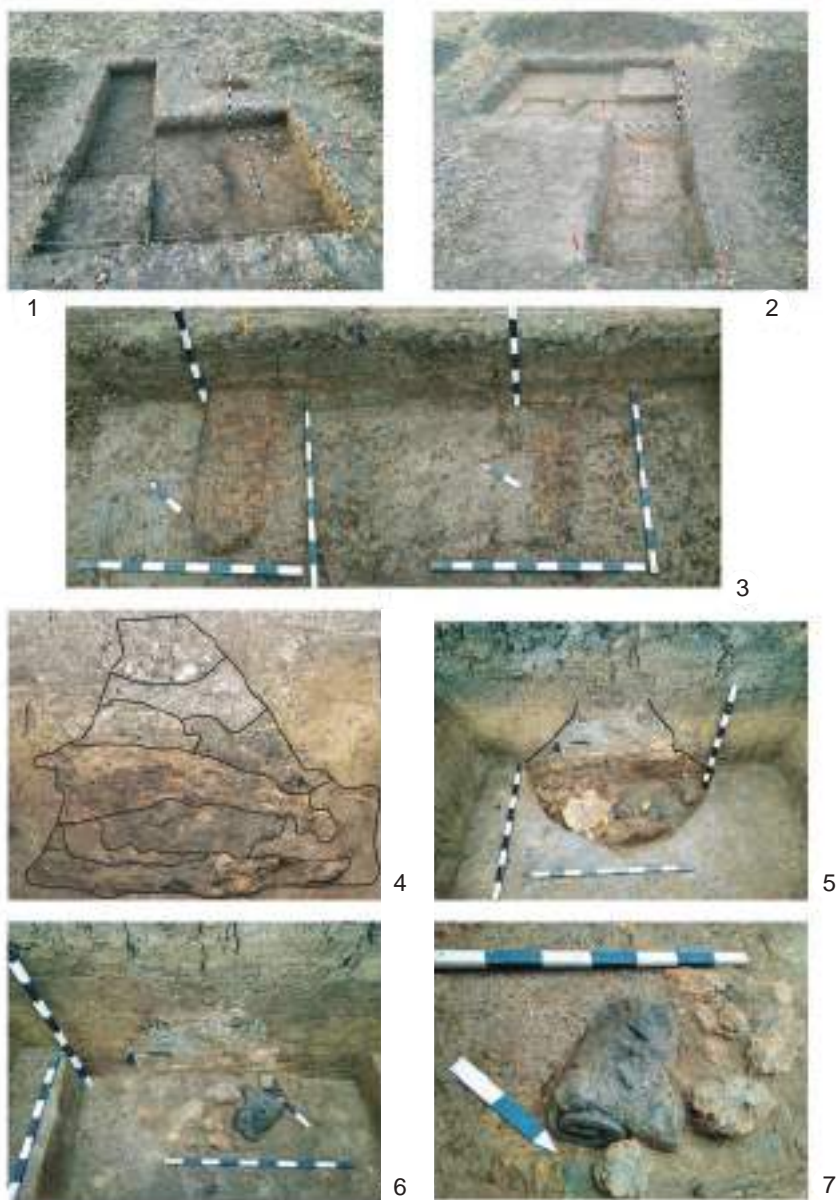


Fig. 2. Ivancea-Sub Pădure. Secțiunea II (1-3); profilul structurii din secțiunea IX, anul 2018 (4); partea de sud a structurii din Secțiunea IX, cercetată în anul 2020 (5-7).



1



2



3



4



5



6



7

Fig. 3. Ivancea-Sub Pădure. Secțiunea X și cele două structuri descoperite (1-3); Secțiunea XI și cele două structuri descoperite în perimetrul acesteia (4-6); Secțiunea XII cu localizarea cuptorului de redus minereu.

O AȘEZARE DIN SEC. III D.HR. DESCOPERITĂ LA CĂRBUNA (R-NUL IALOVENI)

Vlad VORNIC, Larisa CIOBANU, Dumitru AVRAM

În ziua de 19 mai 2020, la Agenția Națională Arheologică a parvenit informația că în gospodăria soților Alexandru Șpacov și Olga Iastremșcaia din satul Cărbuna (r-nul Ialoveni), pe parcursul unor lucrări de îndreptare a terenului, au fost descoperite mai multe fragmente de vase ceramice. În scopul prospectării terenului respectiv și a recuperării vestigiilor găsite fortuit, în ziua următoare subsemnații acestor rânduri au întreprins o deplasare la fața locului, constatându-se că este vorba de un sit arheologic nou de mici dimensiuni, cu urme slabe de locuire din epoca romană (sec. III d.Hr.). Acest punct arheologic este situat în partea de NV a satului Cărbuna, în mahalaua numită *Dinspre Cimitir*, în grădina gospodăriei procurate de noii proprietari de la moștenitorii lui Vasile și Olga Dulgheru (**Fig. 1**). Materialele ceramice, care provin în marea lor majoritate de la un singur recipient, au fost găsite grupat (probabil într-o groapă mai puțin adâncită, conturul căreia nu a putut fi delimitat), într-un sol cenușiu-închis, ce conținea puțini pigmenti de lut ars și de cărbuni.

Pe baza fragmentelor recuperate, vasul amintit a putut fi parțial întregit și reconstituit în desen, dovedindu-se a fi o amforetă lucrată la roată din pastă fină de culoare cenușie (**Fig. 2, 1**). Recipientul avea corpul de formă ovoidală, gâtul scund cilindric și gura cu buza îngroșată la exterior (diametrul gurii - 13 cm), torțile din bandă, cu șanțuire pe latura exterioară și fundul, cel mai probabil, pe suport inelar. Acest vas de la Cărbuna este prima amforetă de tip carpo-dacic documentată cert în zona centrală a Republicii Moldova, atestând existența unei locuiri a „dacilor liberi” sau a „carpilor” în sec. III d.Hr. și în această zonă geografică. Analogii apropiate pentru amforeta cenușie de la Cărbuna se găsesc în centrul de olărie de la Pruteni, situat pe malul estic al Prutului Mijlociu, și în așezările și necropolele din sec. III d.Hr. din regiunile est-carpătice ale României, atribuite „culturii carpice” sau „dacilor liberi”.

Alături de resturile acestei amforete cenușii lucrate la roată, în punctul *Dinspre Cimitir* de la Cărbuna s-au mai găsit câteva cioburi mici de la o oală lucrată cu mâna din pastă grosieră și un fragment de toartă de la o amforă romană din pastă zgrunțuroasă de culoare roz-gălbuie (**Fig. 2, 2**), provenind din *Heraclea Pontica*, binecunoscut centru urban și de producție de pe țărmul sudic al Marii Negre.



Fig. 1. Hartă (1) și imagine satelitară (2) cu marcarea sitului arheologic.

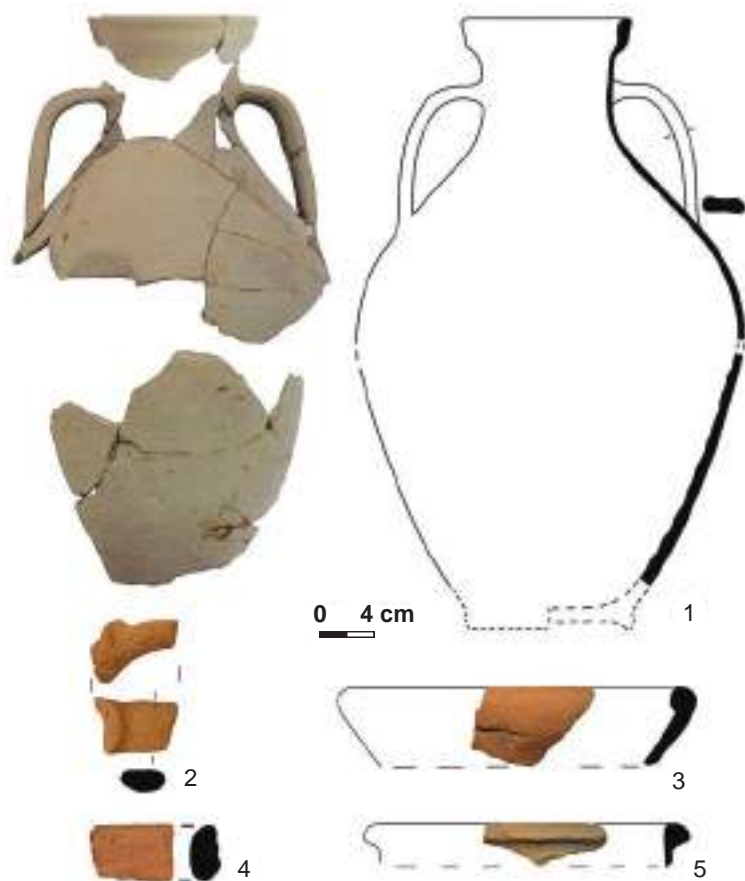


Fig. 2. Amforetă (1) și fragment de castron (5) lucrate la roată din pastă fină cenușie și fragmente de amfore (2, 4) și de castron (3) de import.

Ținem să subliniem în context că un număr mic de fragmente ceramice datând din sec. III d.Hr., între care unul provenind de la un castron roman din pastă fină roșietică (**Fig. 2, 3**), altul de la un castron lucrat la roată din pastă fină cenușie (**Fig. 2, 5**) și al treilea de la o amforă romană (**Fig. 2, 4**), au fost descoperite în anul 2019 într-un punct aflat la cca 2 km ESE de Cărbuna, pe partea stângă a râulețului Căinari și a drumului R29, aceste vestigii atestând, probabil, existența unei alte mici așezări sezoniere din epoca romană.

CERCETĂRILE ARHEOLOGICE ÎN AȘEZAREA CĂRBUNA VII-VALEA MARE DIN PERIOADA ROMANĂ TÂRZIE ÎN ANUL 2020

Larisa CIOBANU, Vlad VORNIC,
Alexandru LEVINSCHI, Serghei HEGHEA

O echipă de specialiști de la Agenția Națională Arheologică, Muzeul Național de Istorie a Moldovei și Muzeul Național de Etnografie și Istorie Naturală a continuat în toamna anului 2020, pentru al treilea an consecutiv, investigațiile de teren în raza comunei Cărbuna, cunoscută îndeosebi grație descoperirii acum 60 de ani a unui faimos depozit de piese din eneolitic.

Deși au demarat și s-au derulat în condițiile nefaste ale restricțiilor legate de pandemia Covid-19, și aceste săpături mai specifice s-au soldat cu descoperirea anumitor vestigii, identificarea de situații și informații care, fiind valorificate științific, vor contribui în mod esențial la relevarea unor noi aspecte ale vieții cotidiene legate nu doar de activitățile economice, ci și de credințele religioase ale comunităților precucuteniene ori din epoca antică târzie, ce au locuit acum câteva milenii în zona cercetată.

În așezarea atribuită culturii Sântana de Mureș-Cerneahov *Cărbuna VII-Valea Mare* (Fig. 1, 1), la SV de șoseaua Cărbuna-Răzeni, spre NE de drumul de țară care leagă Cărbuna de o stație de agrement amplasată la vest de sat și la E de primele trei secțiuni cercetate în anii 2018 și 2019, a fost trasată secțiunea IV, cu dimensiunile de 4x16 m.p. (Fig. 1, 2). În limitele acestei secțiuni au fost semnalate 11 complexe – o groapă de cult ce conținea o înhumare de animal (Fig. 2, 1), 9 gropi menajere și un complex adâncit de formă rectangulară (locuință?). Pentru dezvelirea integrală a acestui din urmă obiectiv a fost trasată ulterior, în marginea de S a secțiunii, o casetă cu dimensiunile de 3x4 m (Fig. 2, 2), astfel suprafața totală cercetată în campania anului 2020 fiind de 76 m.p. A fost descoperită o cantitate însemnată de ceramică, multe oase de animale și câteva piese de inventar lucrate din bronz, fier, piatră și lut ars.

În așa fel, pe parcursul celor trei ani de cercetare, în perimetrul așezării *Cărbuna VII-Valea Mare* a fost dezvelită o suprafață totală de 270 m.p. din zona ei centrală, numărul de complexe descoperite fiind de 29. Reamintim că scopul principal al cercetărilor de teren de la Cărbuna constă în acumularea unor noi informații științifice și vestigii arheologice, în măsură să contribuie la completarea colecției de artefacte existente pentru organizarea unui muzeu de istorie și etnografie locală.

În încheiere remarcăm faptul că investigațiile arheologice de teren din anul 2020 de la Cărbuna au fost efectuate în cadrul și cu sprijinul financiar al *Proiectului Casa Mare* al Asociației Naționale a Experților și Asistenților Sociali din Moldova.



Fig. 1. Fotografie aeriană din dronă dinspre E asupra alezării Cărbuna VII-Valea Mare (1) și vedere sinspre V asupra secțiunii IV (2).



Fig. 2. Complexul 20 cu înhumare de animal (1) și complexul adâncit 21 până la demontarea martorului stratigrafic (2).

CERCETĂRI ARHEOLOGICE PREVENTIVE LA VALUL LUI TRAIAN DE SUS ÎN ANUL 2020*

Vlad VORNIC, Ion CIOBANU, Sergiu POPOVICI, Sergiu MATVEEV

În primăvara anului trecut, cu prilejul lucrărilor de reabilitare a drumului R34 Hîncești-Leova-Cahul-Giurgiulești, Agenția Națională Arheologică a efectuat cercetări arheologice preventive și la *Valul lui Traian de Sus* (VTS). Investigațiile au vizat segmente ale acestei importante fortificații liniare din raza localităților Leova și Cupcui, care anterior nu mai fusseră cercetate prin săpături arheologice. În total, au fost executate trei secțiuni de dimensiuni diferite, dintre care câte una la Leova și Cupcui, alăturate drumului R34, iar alta în marginea de est a orașului Leova, în capătul vestic al VTS ce mai poate fi astăzi observat pe imaginile satelitare (**Fig. 1**).

Secțiunea I (coordonate: 46°28'22.3»N 28°15'52.0»E) a fost trasată pe latura vestică a drumului R34, la S de cimitirul evreiesc și la N de str. Decebal, pe direcția presupusă de noi pe baza imaginilor satelitare a traseului VTS și la cca 225 m spre N de str. Valul lui Traian (**Fig. 1, 1/1**). Secțiunea a avut dimensiunile de 1,5×24 m și orientarea N-S, terenul din acest loc fiind înclinat de la S spre N (**Fig. 1, 2**). În cuprinsul secțiunii I nu au fost identificate urmele VTS, ci a patru șanțuri din epocile modernă și contemporană, dintre care trei mici, iar unul mare.

Secțiunea II (coordonate : 46°28'25.9»N 28°16'21.2»E) a fost trasată în marginea de SE a or. Leova, în capătul vestic al VTS identificat pe baza imaginilor satelitare (**Fig. 1, 1/2**), având dimensiunile de 1,5×24 m și orientarea NNV-SSE. Valul fortificației liniare este aici complet nivelat, abia observându-se în partea ei de N șanțul VTS. Stratigrafia verticală din cuprinsul secțiunii se prezintă astfel (**Fig. 1, 3; 2, 1, 2**): sol vegetal de culoare cenușie, gros de cca 0,25 m; strat de pământ cenușiu-închis, pe cea mai mare parte a săpăturii, cu grosimea de 0,5-0,7 m; în cuprinsul acestui strat, în car. 3-5, la adâncimea de cca 0,5 m, a fost surprinsă o lentilă de lut galben umblat, groasă de 0,03-0,20 cm și lungă de circa 5 m, care făcea parte presupunem din structura valului, provenind din șanțul săpat al VTS; sub solul cenușiu închis, în partea sudică și centrală a secțiunii urma un sol brun-galben de tranziție, gros de cca 0,4 m, sub care, la adâncimea de cca 1,5 m, urma lutul galben steril. Conturul șanțului VTS a fost depistat la adâncimea de cca 1,5 m. Șanțul are formă trapezoidală în secțiune, cu lățimea în jur de 5 m în

* Cercetare realizată în cadrul proiectului 20.80009.1606.14 „Patrimoniul arheologic din epoca fierului în regiunea Nistrului Mijlociu și bazinul râului Cogălnic: cercetare interdisciplinară și valorificare științifică”.

partea superioară și de 2,65 m la bază, adâncimea fiind de aproximativ 3,6 m, de la suprafața actuală a solului, și de cca 2 m, de la nivelul identificării. În partea superioară, pe o adâncime de cca 1 m, pereții laterali ai șanțului sunt mai înclinați, având lățimea în jur de 5 m, iar în cea de jos de 2,9 m. Umplutura șanțului consta în bună parte din sol cenușiu-brun, în partea de jos fiind surprinse trei lentile de sol brun-galben, iar la fund un strat subțire de lut umblat, amestecat cu pietricele, gros de 1-2 cm. În solul de umplutură al șanțului, la adâncimea de 2,7 m de la nivelul de călcare actual, au fost descoperite două oase de cabalină*.

Secțiunea III (coordonate: 46°29'54.4"N 28°21'01.0"E) a fost executată pe segmentul VTS de pe moșia satului Cupcui, în partea sud-vestică a drumului R34 (**Fig. 1, 1/3**) și consta de fapt din două șanțuri, unul la sud și altul la nord de valul propriu-zis, care este suprapus de un drum de țară, din care cauză a rămas nesăpat (**Fig. 1, 4**). Secțiunea era orientată pe direcția NV-SE, cu lățimea de 1,5 m și lungimea totală de 46 m. Conturul șanțului VTS a fost identificat la adâncimea de 1,9-2,1 m de la suprafața actuală a solului. Profilul șanțului are formă trapezoidală, cu lățimea la nivelul surprinderii de 4,5 m, iar la fund de 2,4 m, adâncimea fiind de 4,4 m de la nivelul actual de călcare. Umplutura din partea de sus a șanțului, pe o grosime de aproximativ 1,6 m, prezenta un sol cenușiu închis, continua un sol brun, gros de cca 0,8 m, iar la bază un strat de lut galben umblat, cu grosimea de 0,4-0,5 m (**Fig. 2, 3-4**). În solul brun dinspre bază a fost găsit un fragment mic din pereții unei amfore romane de culoare galbuie, cu pigmenți cafenii în textură. După toate probabilitățile, ciobul provine de la o amforă de *Heraclea Pontica*, tip extrem de răspândit în spațiul pruto-nistrean în sec. II-IV d.Hr.

Cu toate că cercetările preventive de anul trecut au avut caracter restrâns, au fost obținute informații noi referitoare la forma, dimensiunile și umplutura șanțului VTS de pe anumite segmente din raza localităților Leova și Cupcui, dar și unele indicii și materiale care pledează pentru datarea acestei importante fortificații liniare în epoca romană (sec. II-IV d. Hr.).

* Determinări arheozoologice realizate de dr. Roman Croitor.

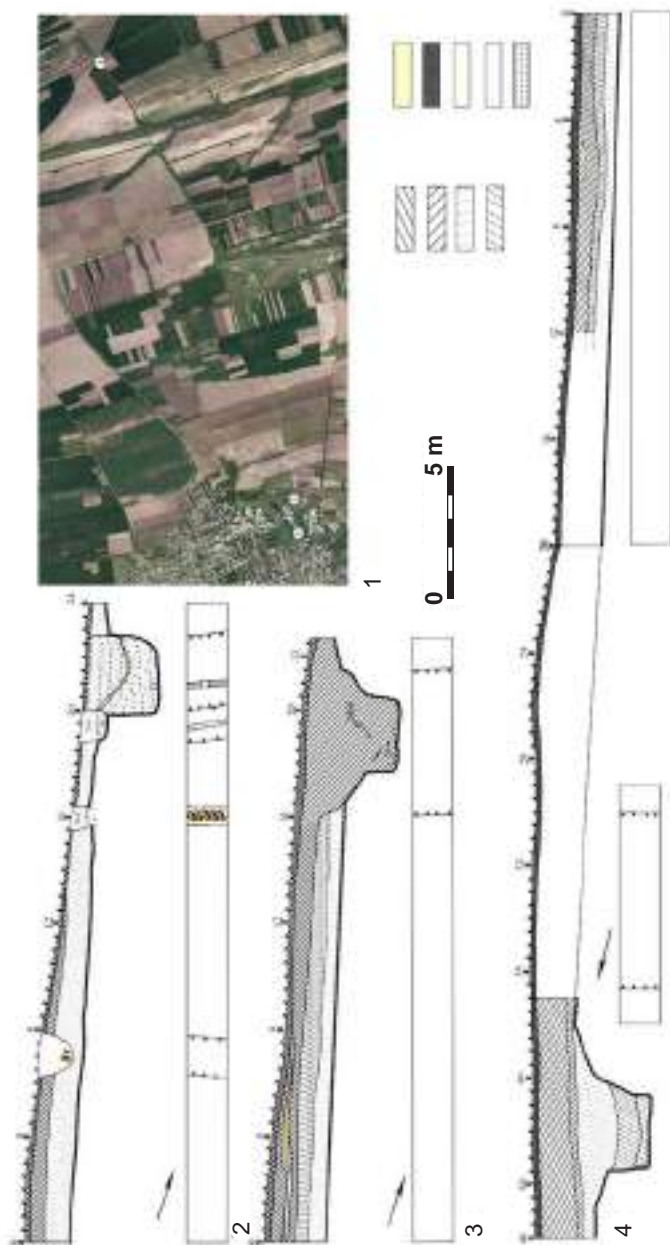


Fig. 1. Ortofoplanul segmentului Leova-Cupcui al VTS, cu marcarea amplasării secțiunilor trasate (1); secțiunile I (2), II (3) și III (4), planuri și profile.

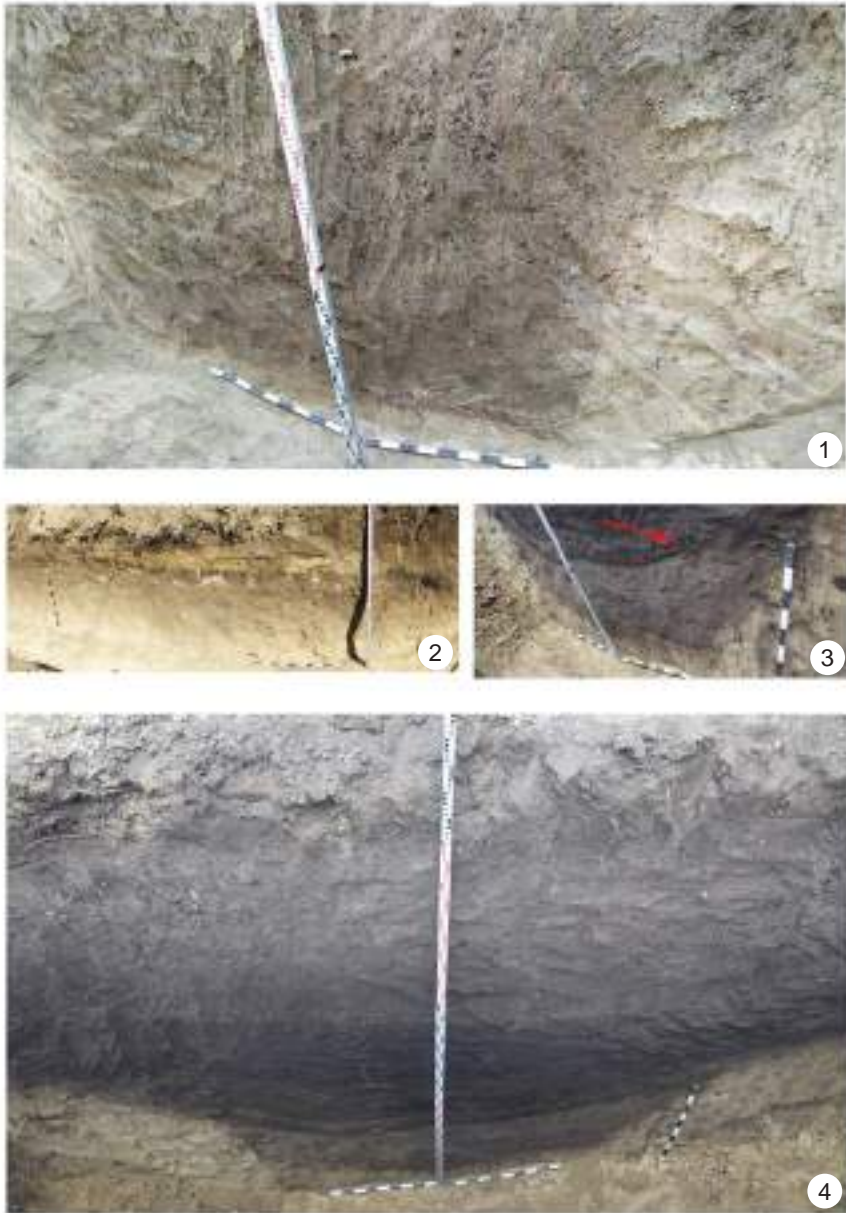


Fig. 2. Secțiunile I (1, 2) și II (3-4), vederi asupra profilelor vestice ale șanțului VTS (1, 4), lentilă de lut din structura valului (2) și fragment de amforă romană *in situ* (3).

CERCETĂRI DE SALVARE ÎN SITUL ARHEOLOGIC CALFA I - CETĂȚUIE ÎN ANUL 2020

*Vlad VORNIC, Serghei HEGHEA, Sergiu POPOVICI,
Dumitru AVRAM, Adrian IORGA*

Între siturile arheologice de pe teritoriul Republicii Moldova un loc distinct îl ocupă *Calfa I - Cetățuie* (satul Varnița, r-nul Anenii Noi). Situat pe un promontoriu de pe malul drept al râului Bâc, la distanța de cca 4 km spre E de vărsarea acestuia în Nistru și la 2,5 km vest de satul Calfa, acest foarte important obiectiv arheologic a fost cercetat prin săpături sistematice de Gh. Cebotarenco în anii 1959, 1961-1962 și 1964-1968. Drept rezultat, au fost identificate urme de locuire din perioada târzie a epocii bronzului (sec. XV-XII î.Hr.), epoca fierului (sec. X-IX î.Hr.; VI-III î.Hr.), perioada romană târzie (sec. III-IV d.Hr.), cele mai numeroase vestigii datând din evul mediu timpuriu (sec. VIII-XI).

Din păcate, în ultimul deceniu acest valoros sit arheologic din vatra agricolă a satului Varnița, care reprezintă deocamdată unica așezare fortificată medievală timpurie din zona centrală a Moldovei, a fost afectat puternic de lucrări ilegale de extracție a prundișului. Începând cu anul 2013, Agenția Națională Arheologică a întreprins mai multe inspecții, fiind transmise prescripții de stopare a lucrărilor și sesizări la organele de drept, iar drept urmare, în toamna anului 2020, a fost posibilă efectuarea în situl *Calfa I - Cetățuie* a unor cercetări arheologice de salvare.

Investigațiile au vizat o zonă de forma unui șanț arcuit din partea nordică a carierei, în care solul vegetal și stratul de cultură fusese decapat anterior. Această zonă corespunde periferiei sudice a așezării medievale fortificate și unui sector *extra muros* din partea de SV, unde se află o așezare din epoca romană. Drept rezultat al săpăturilor arheologice, au fost descoperite cinci porțiuni de la trei șanțuri de apărare, două instalații de foc și o groapă menajeră din sec. X-XI (**Fig. 1; 2, 1**), câteva gropi din perioada romană (**Fig. 2, 3**), a doua epocă a fierului și perioada târzie a epocii bronzului, precum și un bordei din epoca modernă sau contemporană. Totodată, din cuprinsul complexelor și de pe suprafața sitului au fost recuperate o cantitate însemnată de ceramică (**Fig. 2, 2, 4-11**) și obiecte lucrate din bronz, fier, lut ars și piatră, datând din diferite epoci istorice.

Cele mai importante complexe arheologice sunt, fără îndoială, cele trei șanțuri de apărare ale acestei mari așezări medievale timpurii, prin cercetările lui Gh. Cebotarenco fiind descoperit doar un singur șanț al liniei de apărare exterioare, atribuit culturii balcano-dunărene din sec. X-XI. De asemenea, un

interes științific deosebit prezintă și vestigiile din epoca romană (**Fig. 2, 3, 4, 6-9**), care nu aparțin culturii Sântana de Mureș-Cerneahov, așa cum a considerat primul cercetător al sitului, ci unei așezări „de tip Etulia” din sec III d.Hr.



Fig. 1. 1 - vedere dinspre N asupra segmentului șanțului din interior (nr. 3), a instalațiilor de foc din sec. X și a bordeiului din perioada modernă descoperite în S. I; 2 - vedere dinspre V asupra porțiunii de șanț interior din S. II.



Fig. 2. Ceramică aflată *in situ* (1, 3) și reconstituită (2, 4-11) din perioada târzie a epocii bronzului (5, 10), epoca romană (3, 4, 6-9) și evul mediu timpuriu (1, 2, 11).

CERCETĂRILE ARHEOLOGICE LA REZERVAȚIA CULTURAL-NATURALĂ „ORHEIUL VECHI” DIN ANUL 2020

Vitalie BURLACU

În toamna anului 2020 au fost întreprinse cercetări perieghetice în microzona satelor Butuceni și Trebujeni (r-nul Orhei), care au avut drept scop localizarea și verificarea siturilor, dar și colectarea materialului arheologic. Ca rezultat au fost verificate 14 situri atribuite diferitor epoci și culturi. O atenție majoră s-a acordat celor două mari complexe de monumente cunoscute în literatura științifică ca *Peștera și Butuceni*.

Promontoriul *Peștera* se întinde pe o suprafață de 2000x700 m și în proporție de 70% este intens lucrat agricol, îndeosebi partea centrală și estică a acestuia. Zona arabilă coincide cu locul amplasării orașului medieval, dar și a altor situri ceea ce a adus la localizarea unui număr mare de aglomerații formate din ceramică, lut ars, monede de argint și bronz (**Fig. 1**) și piese de metal (**Fig. 2**). Cea mai mare parte din materialul arheologic adunat se atribuie perioadei medievale corespunzătoare Hoardei de Aur. Din partea estică a promontoriului, dar și de la sud de citadela de piatră au fost adunate câteva cioburi atribuite perioadei eneolitice. În partea vestică a promontoriului *Peștera*, în zona primului val de pământ, au fost semnalate câteva zeci de piese de silex atribuite paleoliticului superior (**Fig. 3**). Câteva piese de silex datate în epoca veche a pietrei au fost descoperite și la est de citadelă. Un alt punct cu material litic a fost fixat la intrare în satul Butuceni, pe panta înaltă a promontoriului.

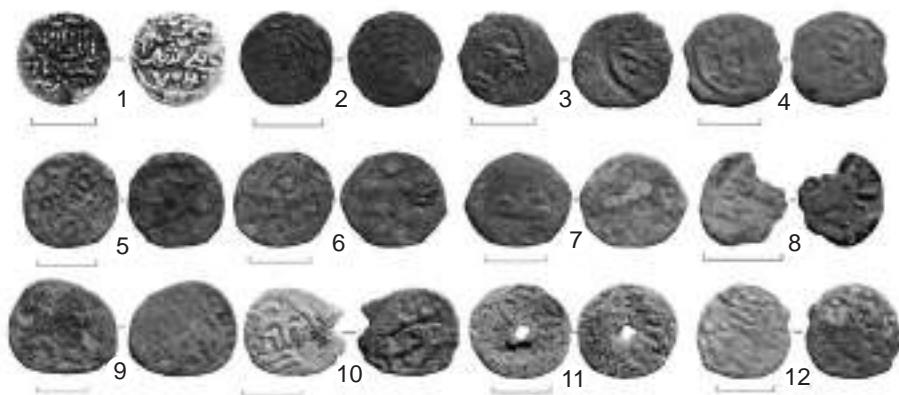


Fig. 1. Monede de argint (1) și bronz (2-15).

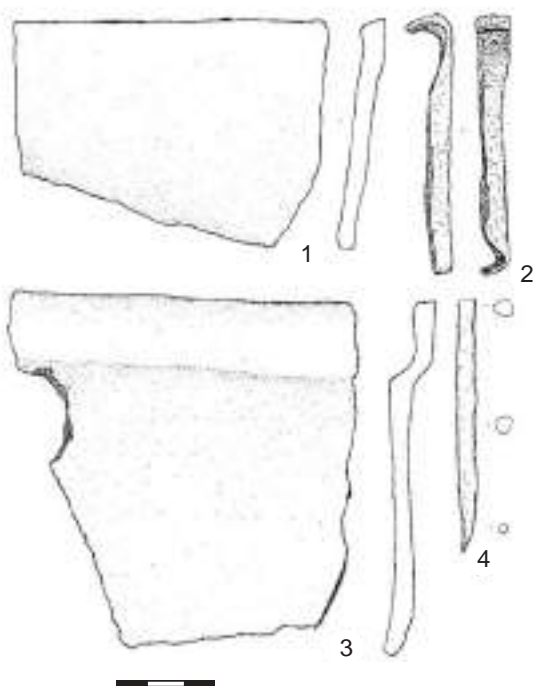


Fig. 2. Fragmente de vase de fontă (1, 3) și piese de fier (2, 4).

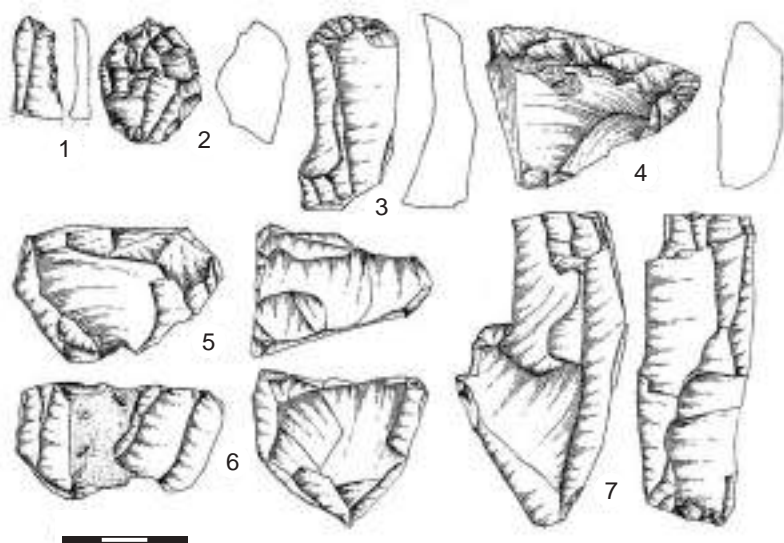


Fig. 3. Piese de silex din paleolitic.

**INVESTIGAȚII ARHEOLOGICE DE SALVARE
ÎN SITUL MEDIEVAL
DE LA COSTEȘTI-GÂRLEA. CAMPANIA 2020***

Vlad VORNIC, Angela SIMALCSIK, Sergiu POPOVICI, Serghei HEGHEA

Investigațiile arheologice din anul 2020 de la Costești (r-nul Ialoveni) au avut un caracter exclusiv de salvare, fiind derulate în patru etape și zone diferite ale vastului ansamblu arheologic medieval de pe valea Botnei. O primă cercetare a fost realizată în luna iunie în zona cimitirului 2, unde, după ploii torențiale, pe drumul de țară ce traversează pe direcția VNV-ESE situl funerar, au apărut oase umane (**Fig. 1, 1/1**). Drept urmare a intervenției arheologice, pe o distanță de cca 50 m a drumului menționat au fost identificate și cercetate 5 morminte de înhumăție parțial distruse (M.27 - M.31) (**Fig. 1, 2; 2, 1**). Cu excepția unui schelet, care era dispus NV-SE, toate celelalte aveau orientarea generală V-E, fiind depuse în decubit dorsal, cu picioarele întinse sau puțin îndoite. Unele morminte prezentau urme de lemn putrezit, care provin probabil de la acoperăminte.

A doua intervenție de salvare a fost întreprinsă la sfârșitul lunii iunie pe un alt drum de țară, situat pe un versant din partea de NNV a orașului medieval, unde apăruseră oseminte umane, într-o zonă necunoscută arheologic (**Fig. 1, 1/2**). Aici, la o distanță de cca 10 m unul de altul, au fost descoperite două morminte de înhumăție, marcate în continuarea celor anterioare (M. 32 – M. 33) și care fac parte probabil din cimitirul 2 identificat de L.L. Polevoi în anul 1959, dacă nu cumva dintr-o necropolă diferită. Un mormânt (nr. 32) avea orientarea NE-SE, iar celălalt era dispus V-E, ambele schelete fiind așezate pe spate, cu picioarele întinse și brațele puse de-a lungul corpului sau pe bazin.

O altă cercetare de salvare a fost efectuată la începutul lunii septembrie pe drumul de țară din partea de SE a cetății 1 de pământ, unde în anul 2018 au fost descoperite 3 morminte de înhumăție (**Fig. 1, 1/3**). Intervenția a constat în cercetarea a 5 înmormântări (nr. 34-37), parțial sau chiar aproape complet distruse (**Fig. 2, 2**), aflate pe o distanță de cca 90 m. Mormintele aveau orientarea generală V-E, scheletele depuse în decubit dorsal, fără vreun element de inventar, unele însă prezentând urme de lemn putrezit.

Starea de conservare a osemintelor recuperate variază de la extrem de precară la satisfăcătoare. Din totalul de 10 schelete analizate, 7 provin de

* Acest studiu a fost elaborat în cadrul Proiectului „Cercetarea și valorificarea patrimoniului arheologic medieval din Republica Moldova – CVPAM”, cifrul 20.80009.1606.06, implementat de Universitatea Pedagogică de Stat „Ion Creangă” din Chișinău.

la indivizi adulți (1 bărbat și 6 femei), iar 3 provin de la subadulți. Studiul fenotipic a relevat trăsături tipologice europoide. Starea de sănătate la acest segment populațional este precară. La nivelul dentiției au fost identificate carii, căderi dentare produse în timpul vieții, abcese apicale și uzură de tip abrazie cauzată de malocluzie. În ceea ce privește elementele scheletice osoase, segmentul infantil prezintă hiperostoza porotică și *cribra orbitalia*, ambele active în momentul decesului, dovezi ale episoadelor de stres fiziologic (subnutriție, malnutriție, boli contagioase), implicit ale condițiilor de trai. Pe oasele adulților tineri au fost identificate urme ale efortului musculo-scheletic cotidian – hernie intervertebrală, inserții musculare accentuate pe osul cefei și pe oasele centurilor și membrelor, trohanter femural suplimentar, apertură septală humerală, fațete de hiperdorsiflexie, iar pe cele ale indivizilor trecuți de vârsta mijlocie – degenerare articulară.

În sfârșit, o ultimă săpătură de salvare a fost efectuată în cartierul meșteșugăresc al așezării urbane, în malul de N al fostei lutării, unde anterior intervenției noastre geodezul Iurie Lungu observase urmele unei instalații de foc și fragmente ceramice (**Fig. 1, 1/4**). Pentru cercetarea vestigiilor arheologice semnalate, deasupra malului abrupt, la distanța de cca 20 m spre E de cuptorul de ars piatra de var, a fost trasată o secțiune, cu dimensiunile de 3×6 m. În acest perimetru au fost descoperite două cuptoare din lut ars *de tip tandâr* și o groapă menajeră, distrusă parțial prin eroziunea solului, iar ca inventar arheologic – un cuțit și câteva cuie de fier, fragmente ceramice și resturi faunistice.

Un interes aparte prezintă cuptoarele-*tandâr*, care se aflau la distanța de cca 0,55 m unul de altul, fiind amenajate, după câte se pare, la baza unei construcții parțial adâncite în sol (**Fig. 3**). Cuptoarele erau mici, cu înălțimea de 0,83 m și, respectiv, de 0,71 m, cel marcat cu nr. 1 având formă tronconică și pereți dubli, puternic arcuți, iar al doilea – forma unui clopot și pereții executați dintr-un singur strat de lut ars, gros de 3-4 cm. Inițial, amândouă instalațiile au fost prevăzute cu tuburi de tiraj, *in situ* păstrându-se însă numai conducta cuptorului 2, care avea lungimea de cca 0,95 m și consta din două țevi ceramice de tipuri diferite îmbinate prin îmbucare, cu diametrul interior de cca 13 cm. Folosite mai ales pentru prepararea lipiilor, cuptoarele *de tip tandâr* se întâlnesc frecvent în toate așezările urbane ale Hoardei de Aur, mai multe astfel de instalații de foc fiind descoperite la Orheiul Vechi, dar și la Costești, în urma săpăturilor efectuate anterior de alți cercetători.



Fig. 1. Ortofotoplanul cu marcarea zonelor unde au fost efectuate cercetări în anul 2020 (1) și mormântul 27 (2).



Fig. 2. Mormintele 29 (1) și 35 (2).



Fig. 3. Vederi asupra cuptoarelor *de tip tandâr*.

CERCETĂRI ARHEOLOGICE DE SALVARE ÎN NUCLEUL ISTORIC AL ORAȘULUI CHIȘINĂU, BD. GRIGORE VIERU

*Serghei HEGHEA, Vlad VORNIC, Sergiu POPOVICI,
Dumitru AVRAM, Adrian IORGA, Serghei AGULNICOV,
Vladimir CHITIC, Sergiu SERBINOV*

Cercetările arheologice de salvare au avut loc în perioada decembrie 2020 – ianuarie 2021, ca urmare a lucrărilor de amenajare a rețelei de aprovizionare cu apă efectuate de către S.A. „Apă-Canal Chișinău”. Sectorul investigat reprezenta un șanț de aducțiune a apei cu lungimea de până la 600 m, lățimea de 0,5-0,6 m și adâncimea 1,3-1,8 m, orientat pe direcția NE–SV, de a lungul aleii de pe bd. Grigore Vieru (**Fig. 1**). Drept rezultat, au fost identificate un număr de 30 de complexe arheologice, fiind recuperate diferite monede, piese metalice, numeroase fragmente ceramice, resturi de la recipiente de sticlă și oase de animale.

Complexele arheologice reprezentau: structuri de piatră și cărămidă, adesea prinse cu mortar de nisip și var, care formau ziduri, fundații, pereți; gropi de dimensiuni diferite cu destinație menajeră sau uz gospodăresc; resturi ale unor construcții care conțineau un amestec de pietre, cărămizi, moloz, prundiș, nisip, lut. În unele cazuri sunt atestate urme de ardere (pietre arse, lemn carbonizat).

În funcție de structură și gradul de păstrare, se evidențiază următoarele complexe:

– Pivniță parțial prăbușită (care are o lungime de 6 m și adâncimea de 1,4 m, dar continuă și mai jos. Este construită din pietre de calcar de dimensiuni diferite prinse cu mortar de nisip, lut și var. La capete prezintă temelii de piatră (**Fig. 2, 2**).

– Bordei surprins pe o lungime de 3,5 m, având adâncimea de 1,4 m. La bază are un strat de arsură neagră și roșie gros de 4,5 cm, iar mai sus urmează mai multe straturi succesive de culoare cenușie-gălbuie amestecate cu resturi arheologice, iar în partea superioară prezintă un strat de arsură roșie cu bucăți de cărămidă, fragmente ceramice și de olane, gros de 15 cm (**Fig. 2, 1**).

– Pereți din piatră de calcar și mortar de var și nisip cu grosimea de 1-1,2 m, care se adâncesc până la fundul șanțului (1,4 m) (**Fig. 2, 4**).

– Pereți de cărămidă prinși cu mortar de var și nisip. În unele cazuri s-au păstrat urme de construcții din 3-9 cărămizi suprapuse (**Fig. 2, 3, 5**).

A fost recuperat un lot de 13 monede rusești, românești și sovietice. De asemenea, printre descoperiri se numără jetoane și plombe din perioada

Rusiei țariste. Ceramica, care este materialul arheologic cel mai numeros, este lucrată la roată dintr-o pastă fină sau cu nisip mărunt în comploziție, și arsă oxidant ori reducător. Numeroase sunt fragmentele de vase smălțuite, decorate cu motive florale și linii de culoare albă, albastră, roșie, verde, brună (**Fig. 3**).

Analiza primară a vestigiilor descoperite în urma cercetărilor arheologice de salvare din bd. Grigore Vieru, care face parte din Nucleul Istoric al orașului Chișinău, permite încadrarea acestora în intervalul dintre sec. XVIII și XX.



Fig.1. Ortofotoplan cu marcarea șanțului (1) și fotografia aeriană dinspre SV asupra bd. Grigore Vieru (2).



1



2



3



4



5

Fig.2. Structuri arheologice identificate în profilul șanțului.



Fig.3. Ceramică lucrată la roată, fără (1-3, 7, 8) și cu glazură (4-6).

O PIVNIȚĂ DIN PIATRĂ CERCETATĂ LA SOROCA

Sergiu POPOVICI, Vlad VORNIC, Ion CIOBANU

În urma demarării proiectului de construire a unui punct comercial în centrul orașului Soroca, Agenția Națională Arheologică a intervenit în vederea cercetării unei construcții subterane, identificate în profilul gropii de fundație. Obiectivul a fost amplasat în interiorul cartierului limitat de străzile Independenței, Bogdan Petriceicu Hașdeu și Mihail Kogălniceanu, în locul unde s-a aflat în trecut combinatul de lactate (**Fig. 1, 1**).

Pivnița a fost formată din gârlici de intrare, încăperea principală și trei nișe realizate în pereți. Întreaga construcție a fost orientată pe direcția E-V și prevăzută cu intrare dinspre V. Accesul în pivniță se realiza pe trepte, ultimele două fiind păstrate în partea inferioară a construcției. Pe suprafața orizontală a treptelor păstrate se afla câte o scândură prinsă în cuie. Lungimea păstrată a gârlicii de acces constituia 2,2 m, iar lățimea – 2,3 m. În pereții laterali ai intrării au fost realizate două nișe dreptunghiulare cu partea superioară boltită, având dimensiunile de 1,3×0,8 m și adâncimea de 0,6 m (**Fig. 2, 1-2**). Încăperea principală a pivniței avea forma dreptunghiulară în plan, cu dimensiunile de 5×4 m. În secțiune, pereții laterali au fost zidiți pe verticală până la o înălțime de 1,5 m, de la acest nivel debutând spre interior configurația arcuită a tavanului boltit (arc coborât). Înălțimea maximă a încăperii constituie 2,3 m. Peretele din spatele pivniței a fost prevăzută cu nișă dreptunghiulară cu partea superioară boltită, realizată pe verticală, cu dimensiunile 2×1 m și adâncimea de 0,95 m (**Fig. 1, 3**).

Pereții verticali ai construcției au fost zidiți din blocuri nefasonate de calcar de diferite forme și dimensiuni (predominând cele dreptunghiulare), legate cu mortar de var și nisip. Bolta încăperii pivniței a fost clădită din blocuri alungite de calcar, lățimea cărora nu depășea 0,2 m (**Fig. 1, 4**). Peretele lateral sudic a fost parțial tencuit cu un strat de ciment.

În stratul de deșeuri de construcție aflat în interiorul pivniței a fost identificată o monedă sovietică – 20 копеек din anul 1952, o serie de cărămizi, inclusiv cu inscripțiile II III și УКР ОПК СРЕС [...] 1, ștanțate în partea centrală, mai multe cable de teracotă și elementele decorative ale părții superioare a unei sobe (**Fig. 2, 3-5**).

Din datele colectate la fața locului este dificil de stabilit perioada construirii pivniței, arhitectura acesteia fiind comună pentru mai multe obiective subterane din piatră din perioada modernă și contemporană. Cert este faptul că obiectivul a fost abandonat în a doua jumătate a sec. XX, probabil odată cu construirea aici a combinatul de lactate.



Fig. 1. Harta amplasării pivniței (1), vedere asupra intrării (2), nișa din spatele încăperii (3, 4) și vedere asupra treptelor (5).



Fig. 2. Nișa dreaptă (1) și stângă (2) de la intrare, cărămizi cu ștampile (3, 4) și cahlă (5).

DOUĂ CAVOURI DIN CĂRĂMIDĂ DIN EPOCA MODERNĂ DESCOPERITE ÎN ORAȘUL CĂLĂRAȘI

*Vlad VORNIC, Sergiu POPOVICI,
Serghei HEGHEA, Sergiu SERBINOV, Vlad CHITIC*

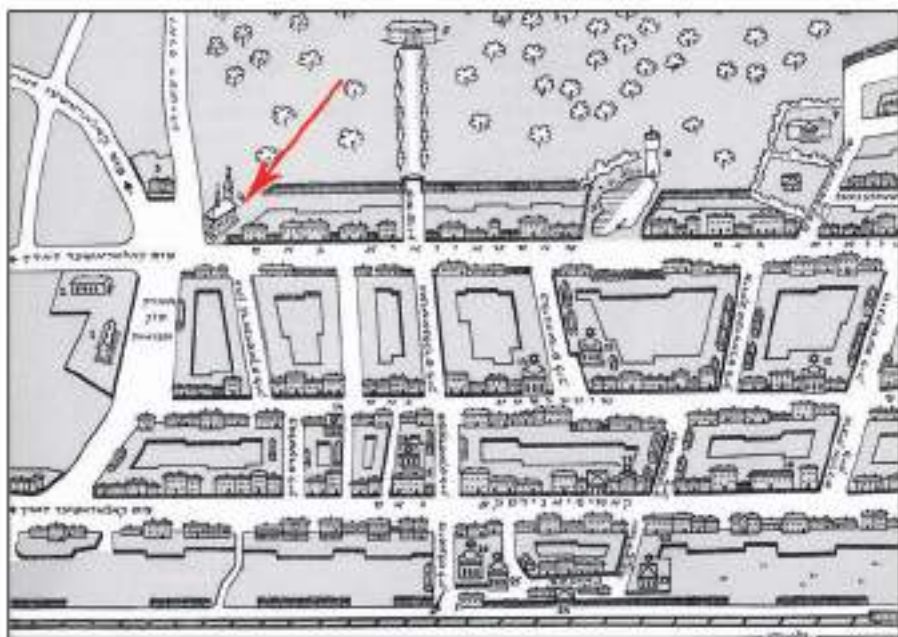
La data de 29 octombrie 2020, arhitectul-șef al orașului Călărași, dl Nicolae Pregeluză a transmis Agenției Naționale Arheologice informația că în centrul istoric al acestei urbe din Codrii Moldovei, mai exact pe terenul de pe adresa str. Mihai Eminescu, nr. 21 (**Fig. 1, 1**), în urma lucrărilor de excavare a solului pentru construirea unor scări de acces, au fost scoase la suprafață mai multe cărămizi care provin de la o construcție subterană „în formă de cuptor”. În ziua următoare, subsemnații au efectuat o deplasare la Călărași, având drept scop prospectarea terenului respectiv și, în caz de necesitate, realizarea unei intervenții de salvare la construcția subterană de cărămidă descoperită fortuit. Ajunși la fața locului, am putut lesne constata că, prin excavarea solului, la lumină au fost scoase nu instalații de foc, ci două cavouri din cărămidă din epoca modernă. În consecință, am procedat imediat la realizarea unei intervenții de salvare, în scopul studierii acestor structuri subterane și a recuperării vestigiilor aflate în interiorul lor.

Construcțiile funerare descoperite prezentau două cavouri de dimensiuni diferite, dispuse pe direcția V-E, unul în continuarea celuilalt, fiind practic lipite unul de altul (**Fig. 2**). Cavoul din partea de E era mai mic, cu lungimea pe interior de 2,01 m, lățimea de 0,93 m, înălțimea de 0,73 m și grosimea pereților de 25-26 cm, iar a bolții de 12,5-13,0 cm, corespunzând lungimii și, respectiv, lățimii unei cărămizi. În interiorul acestui complex funerar nu s-au depistat niciun fel de vestigii. Al doilea cavou, care avea bolta distrusă prin lucrările de excavare, prezenta următoarele dimensiuni: lungimea pe interior – 2,45 m, lățimea – 1,25 m, înălțimea construcției păstrate – 1 m, grosimea pereților și a bolții 12,5-13,0 cm, care corespunde lățimii unei cărămizi. Baza ambelor cavouri era placată cu un rând de cărămidă. Cărămizile, care aveau dimensiuni diferite, de 4,5×12,5×25 cm și de 6,5×13×25 cm, au fost prinse cu mortar de var și nisip, urme de var fiind semnalate pe pereții interiori ai ambelor complexe funerare.

Din cuprinsul celui de al doilea cavou au fost recuperate cinci oase umane, care, potrivit determinărilor antropologice efectuate de dna dr. Angela Simalcsik, aparțin la cel puțin doi indivizi, dintre care o femeie adultă și un bărbat adult tânăr (20-35 ani). De asemenea, în interiorul cavoului 2 au mai fost găsite resturi de lemn putrezit de la sicriu, unele acoperite cu pânză de culoare verde, cu fire argintii în țesătură, un picior de sicriu de bronz, care are forma unei labe de animal (leu?) (**Fig. 1, 1**), 3 mânere de bronz de la sicriu (**Fig. 3, 2-4**) și mai multe bare și cuie de fier și fragmente de tablă din zinc.



1



2

Fig. 1. Imagine satelitară (1) și plan din perioada interbelică (2) al orașului Călărași, cu marcarea locului descoperirii cavourilor și a fostei biserici.

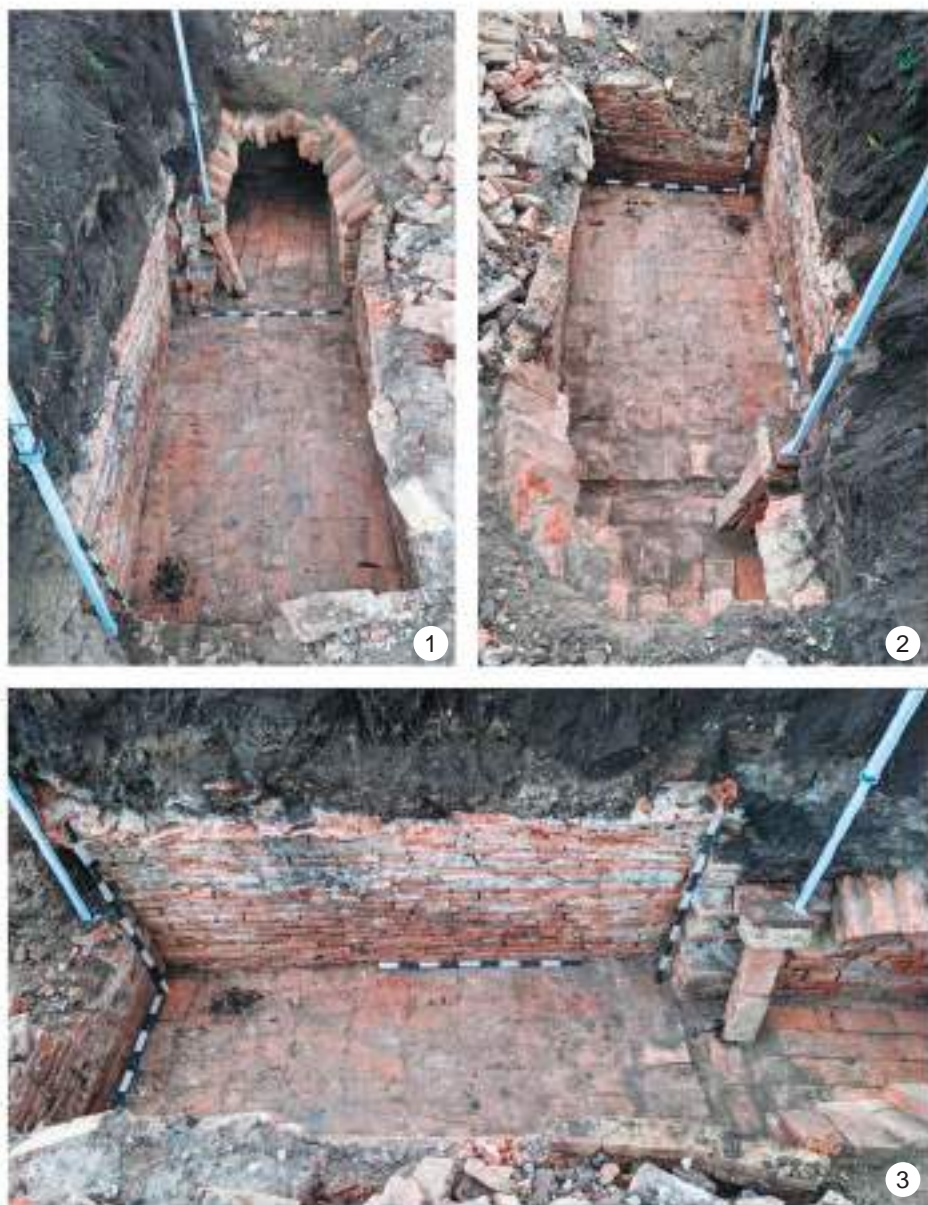


Fig. 2. Cavourile din cărămidă, vederi dinspre V (1), E (2) și S (3).



Fig. 3. Picioar în formă de animal (1) și mânere (2-4) de bronz de la sicriu.

Cavourile de cărămidă descoperite în toamna anului trecut la Călărași se află în zona fostei biserici din piatră și cărămidă cu hramul „Sfintei Treimi”, care a fost construită în perioada 1875-1888 și demolată în anii '60 ai secolului trecut. Fără îndoială, aceste complexe funerare au aparținut unor persoane cu un statut social deosebit, care au decedat la sfârșitul sec. XIX sau în primele decenii ale sec. XX, iar odată cu distrugerea bisericii, după amintirile unor localnici în etate, au fost deshumate și reînhumate în cimitirul localității.

CUPRINS

PROGRAM	3
REZUMATELE COMUNCĂRILOR	7
<i>Sergiu BODEAN, Serghei HEGHEA</i>	
CERCETĂRI ARHEOLOGICE ÎN AȘEZAREA ENEOLITICĂ CĂRBUNA II. CAMPANIA 2020	7
<i>Vlad VORNIC, Sergiu POPOVICI, Serghei HEGHEA, Irina BRICEAG, Dumitru AVRAM, Andrian IORGA, Sergiu SERBINOV</i>	
CERCETĂRI DE SALVARE ÎN AȘEZAREA CUCUTENI A DE LA COBANI-PE STÂNCUȚĂ (R-NUL GLODENDI) DIN ANUL 2020	10
<i>Sergiu POPOVICI, Vlad VORNIC, Serghei HEGHEA</i>	
SITUL CUCUTENIAN DRUJBA I – TERNUȘA (COM. HÎRCEȘTI, R-NUL UNGHENI)	15
<i>Sergiu POPOVICI, Vlad VORNIC, Irina BRICEAG, Serghei HEGHEA, Dumitru AVRAM</i>	
CERCETĂRI ARHEOLOGICE DE SALVARE ÎN SITUL BRÎNZENI III - ȚIGANCA DIN ANUL 2020	19
<i>Sergiu POPOVICI, Vlad VORNIC, Ion CIOBANU</i>	
TUMULUL 8 DE LA HĂNĂSENI NOI (R-NUL LEOVA)	22
<i>Ion CIOBANU, Sergiu POPOVICI, Vlad VORNIC, Angela SIMALCSIK</i>	
CERCETAREA ARHEOLOGICĂ PREVENTIVĂ A TUMULULUI 10 DE LA LECA, R-NUL CANTEMIR	26
<i>Aurel ZANOCI, Mihail BĂȚ</i>	
CERCETĂRI ARHEOLOGICE LA POARTA DE NORD A CETĂȚII SAHARNA MARE	30
<i>Aurel ZANOCI, Mihail BĂȚ, Victor DULGHER</i>	
INVESTIGAȚII ARHEOLOGICE LA SITUL DIN EPOCA FIERULUI SAHARNA „RUDE”, RAIONUL REZINA	34

<i>Mihail BĂȚ, Angela SIMALCSIK</i> NOI DATE ARHEOLOGICE ȘI ANTROPOLOGICE DESPRE ÎNMORMÂNTAREA DUBLĂ DIN AȘEZAREA SAHARNA „ȚIGLĂU”, DESCOPERITĂ ÎN ANUL 2020	37
<i>Sergiu SERBINOV, Vladimir CHITIC, Mhail BĂȚ</i> REZULTATELE PERIEGHEZELOR ARHEOLOGICE LA AȘEZAREA ȚAHNĂUȚI, RAIONUL REZINA	42
<i>Sergiu MATVEEV, Vlad VORNIC</i> CERCETĂRI ARHEOLOGICE PE TERITORIUL COM. LIPOVENI (R-NUL CIMIȘLIA) ÎN ANUL 2020	46
<i>Andrei COROBCEAN</i> CERCETĂRILE ARHEOLOGICE LA SITUL FORTIFICAT DIN EPOCA FIERULUI CLIMĂUȚII DE JOS VIII-PE HOLM ÎN ANUL 2020	53
<i>Octavian MUNTEANU, Michael MEYER, Vasile IARMULSCHI, Torben SCHATTE</i> CERCETĂRILE ARHEOLOGICE ÎN AȘEZAREA DE TIP POIENEȘTI-LUCAȘEUCA DE LA IVANCEA-SUB PĂDURE (CAMPANIA 2020)	56
<i>Vlad VORNIC, Larisa CIOBANU, Dumitru AVRAM</i> O AȘEZARE DIN SEC. III D.HR. DESCOPERITĂ LA CĂRBUNA (R-NUL IALOVENI)	61
<i>Larisa CIOBANU, Vlad VORNIC, Alexandru LEVINSCHI, Serghei HEGHEA</i> CERCETĂRILE ARHEOLOGICE ÎN AȘEZAREA CĂRBUNA VII-VALEA MARE DIN PERIOADA ROMANĂ TÂRZIE ÎN ANUL 2020	64
<i>Vlad VORNIC, Ion CIOBANU, Sergiu POPOVICI, Sergiu MATVEEV</i> CERCETĂRI ARHEOLOGICE PREVENTIVE LA VALUL LUI TRAIAN DE SUS ÎN ANUL 2020	67
<i>Vlad VORNIC, Serghei HEGHEA, Sergiu POPOVICI, Dumitru AVRAM, Adrian IORGA</i> CERCETĂRI DE SALVARE ÎN SITUL ARHEOLOGIC CALFA I - CETĂȚUIE ÎN ANUL 2020	71
<i>Vitalie BURLACU</i> CERCETĂRILE ARHEOLOGICE LA REZERVAȚIA CULTURAL- NATURALĂ „ORHEIUL VECHI” DIN ANUL 2020	74

Vlad VORNIC, Angela SIMALCSIK, Sergiu POPOVICI, Serghei HEGHEA
**INVESTIGAȚII ARHEOLOGICE DE SALVARE ÎN SITUL MEDIEVAL
DE LA COSTEȘTI-GÂRLEA. CAMPANIA 2020 76**

*Serghei HEGHEA, Vlad VORNIC, Sergiu POPOVICI, Dumitru AVRAM,
Adrian IORGA, Serghei AGULNICOV, Vladimir CHITIC, Sergiu SERBINOV*
**CERCETĂRI ARHEOLOGICE DE SALVARE ÎN NUCLEUL ISTORIC
AL ORAȘULUI CHIȘINĂU, BD. GRIGORE VIERU 81**

Sergiu POPOVICI, Vlad VORNIC, Ion CIOBANU
O PIVNIȚĂ DIN PIATRĂ CERCETATĂ LA SOROCA 85

*Vlad VORNIC, Sergiu POPOVICI,
Serghei HEGHEA, Sergiu SERBINOV, Vlad CHITIC*
**DOUĂ CAVOURI DIN CĂRĂMIDĂ DIN EPOCA
MODERNĂ DESCOPERITE ÎN ORAȘUL CĂLĂRAȘI 88**

NOTE

NOTE

NOTE

NOTE

NOTE

CERCETĂRI ARHEOLOGICE ÎN REPUBLICA MOLDOVA

Campania 2020

Bun de tipar 10.04.2021. Format 60x84 1/16

Coli de tipar 5,75

Comanda 18/5114

Tiraj 150 ex.

Tipografia BONS OFFICES